

Bodengebundene Fassadenbegrünung



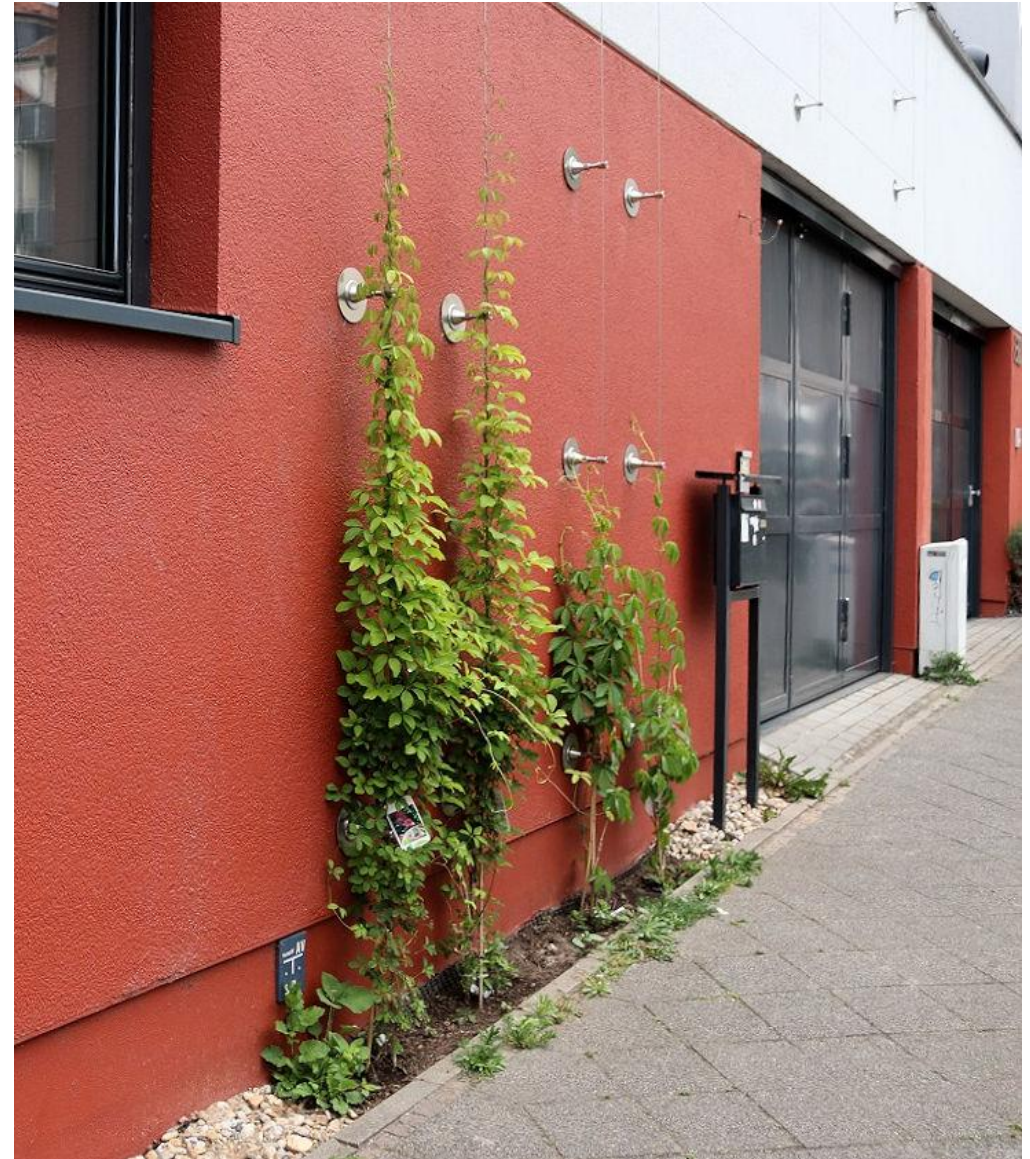
**Sven Taraba + Brandiser Straße 69 + 04316 Leipzig +
info@fassadengruen.de**

Begriffsklärung

„Bodengebundene Fassadenbegrünung“

- Bodengebunden = Kletterpflanzen sind an den Boden gebunden, wachsen vom Boden aus
- Meist aus dem Erdreich
- Oder aus einem Pflanzkübel
- Oft werden Rankhilfen gebraucht.
- „Klassische“ Form der Fassadenbegrünung

Wohnhaus in Leipzig / Sachsen mit
Akebien (*Akebia quinata*) an Drahtseilen
auf Dämmung
Foto: Ökolöwe Leipzig



01: Rathaus Riesa / Sachsen

Eine der ältesten Begrünungen Deutschlands



Rathaus Riesa
um 1870



Rathaus Riesa
um 1895



Rathaus Riesa
um 1910

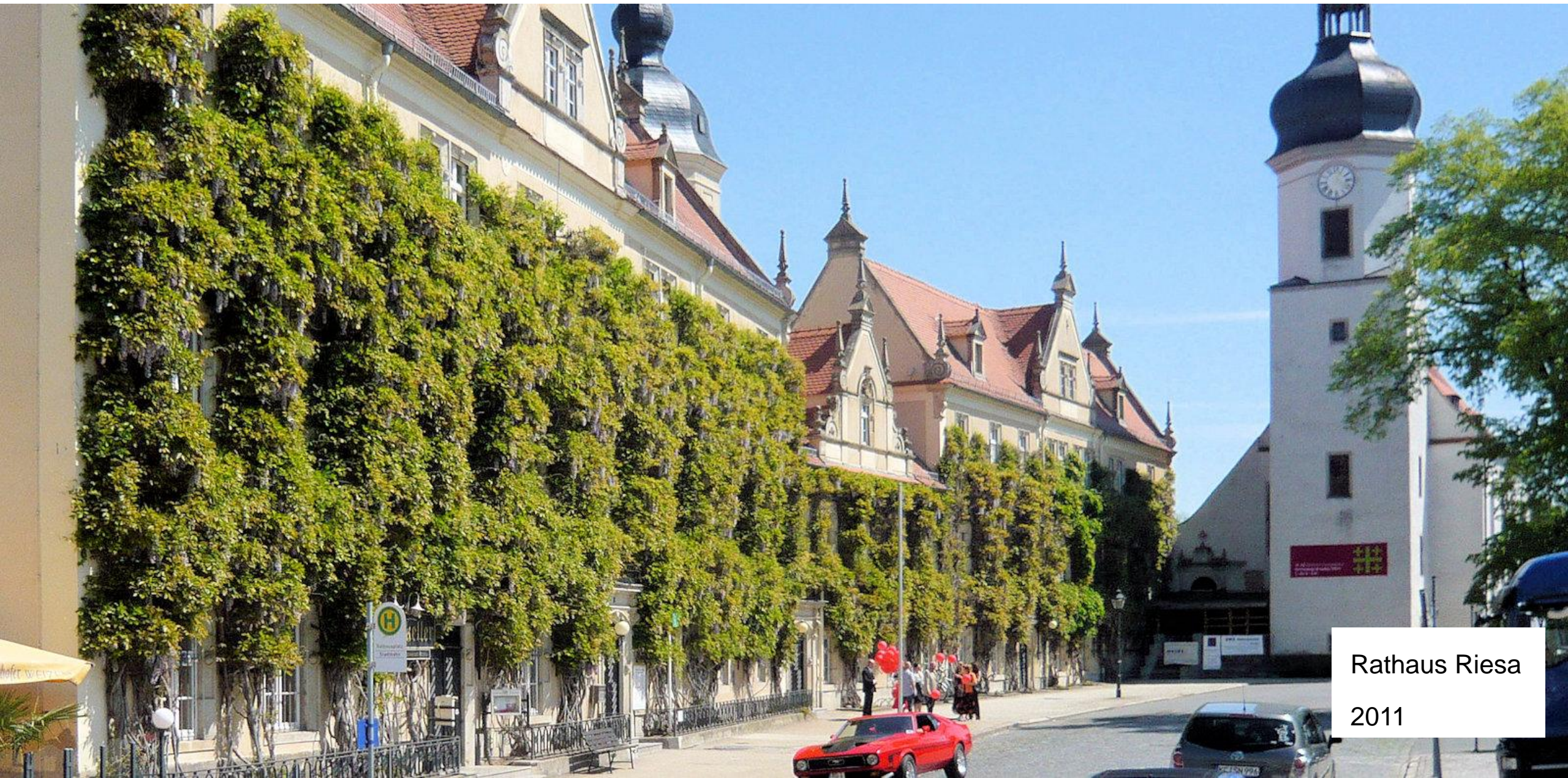


Rathaus Riesa
um 1970



Rathaus Riesa um
1990

Quelle: Foto Schröter



Rathaus Riesa

2011



Rathaus Riesa

2011



Rathaus
Riesa
2024

Rathaus Riesa / Sachsen

Vom Stadtbauamt Riesa gab es 2024 folgende Infos zur Begrünung:

- Wisteria sinensis (Chinesischer Blauregen / Glyzinie)
- Nachweislich seit 1874 vorhanden - Begrünung ist somit 150 Jahre alt!
- Rückschnitt 1991 bis auf Kniehöhe
- Seitdem jährlicher Neu-Austrieb von bis zu 2 m
- Pflegeschnitt einmal pro Jahr (2.600 € brutto – das sind knapp 10 Euro pro Quadratmeter)
- keine künstliche oder sonstige Bewässerung
- seit 2013 Befall mit Kleinem Frostspanner, einem Schwammspinner, der sich gerne vom frischen Blattgrün ernährt

Was kann Fassadenbegrünung?

Was kann Fassadenbegrünung?

Nach einem Punktesystem von + bis +++++

- Lebensraum / Nahrung für Insekten (Allergiker!): + bis +++
- Feinstaub-Bindung: ++
- Temperatursenkung Innenstädte: ++
- Sommerl. Wärmeschutz (Klimaanlage sparen): +++
- Graffitischutz: +++
- Lebensraum für Vögel (Biotop-Vernetzung): +++
- Psychische Gesundheit, Stress-Abbau: +++
- Attraktivität Innenstädte: +++++
- Attraktivitätsgewinn für das einzelne Gebäude: +++++ bis 0



Sangerhausen / Sachsen-Anhalt



Sangerhausen / Sachsen-Anhalt

2006

02: Wohnhäuser in Leipzig

Mehrgeschossige Bauten aus den 1920-iger Jahren

Kochstraße in Leipzig

2025



Kochstraße in Leipzig

2004



Dreispitziger Wilder Wein *Kochstraße 84 u. 98*

Dreispitziger Wilder Wein / *Parthenocissus tricuspidata* (SIEB. et ZUCC.) PLANCH.

Diese drei, seit der Erbauung der Häuser an der Fassade kletternden Wilden Weine, stehen wegen ihres hohen Alters, ihrer besonderen Größe und kulturellen Bedeutung als Naturdenkmal unter Schutz. Derartige Anpflanzungen gehörten zu den typischen gestalterischen Prinzipien der zwanziger Jahre.

Alle dem Schutzzweck zuwiderlaufenden Handlungen

Kochstraße in Leipzig

2025





Kochstraße 84 in Leipzig
nach Fertigstellung 1928



Pflanze 01 von dreien, Kochstraße 84 in Leipzig,
Dreilappiger Wilder Wein (*Parthenocissus
tricuspidata*) kurz vor dem Absterben, 2004

Vergrößerung zum Bild nebenan

Pflanze 02 von dreien,
Kochstraße in Leipzig,
Parthenocissus tricuspidata,
bereits abgeschnitten, 2004



Pflanze 03 von dreien,
Kochstraße 98 in Leipzig,
Parthenocissus tricuspidata,
drastischer Winterschnitt,
Anfang 2018





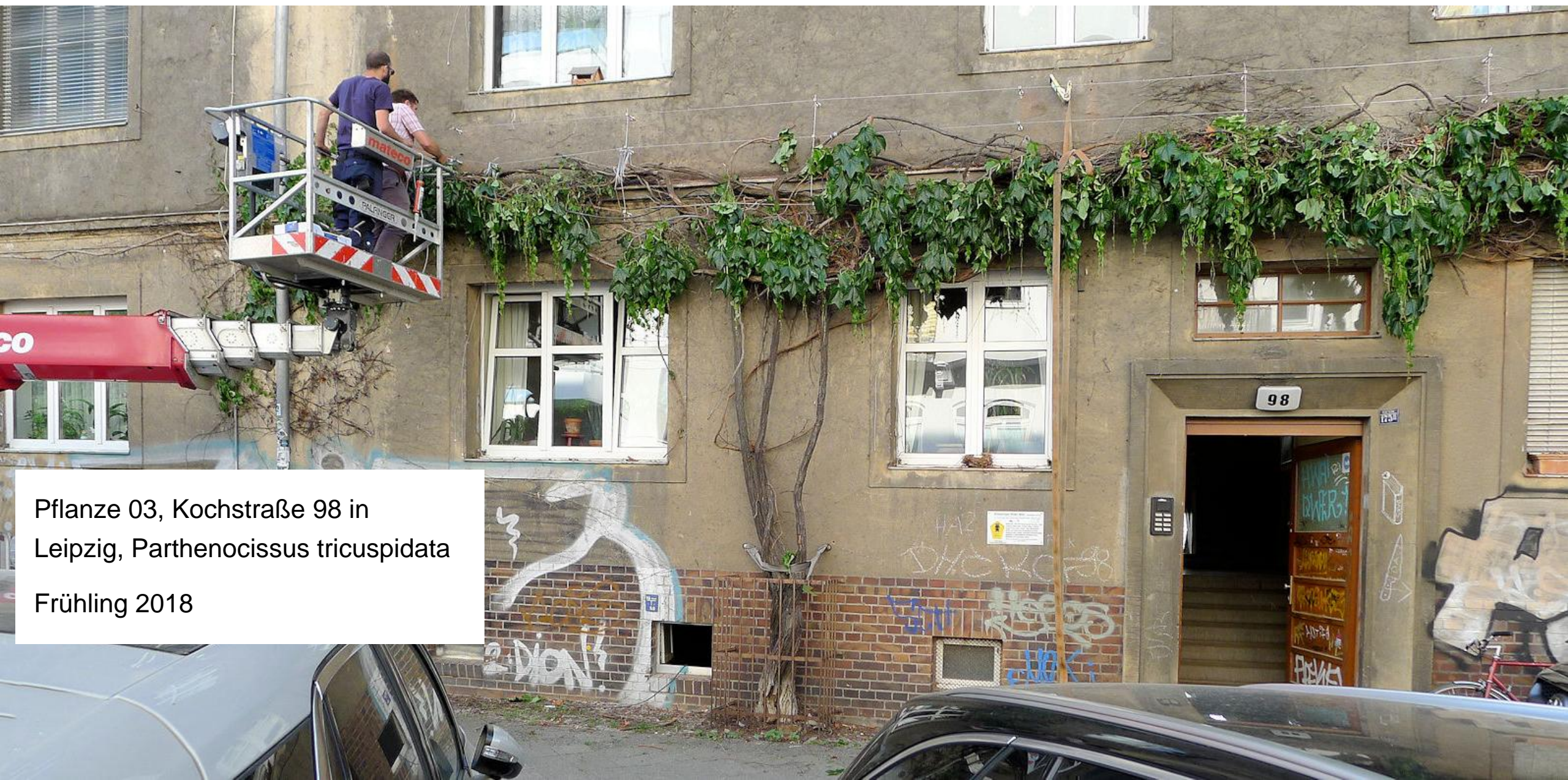
Pflanze 03, Kochstraße 98 in Leipzig,
Parthenocissus tricuspidata

Frühling 2018

Foto: Wolfram Herwig

Pflanze 03 von dreien,
Kochstraße 98 in Leipzig,
Winterschnitt, Pflanze über der
Tür noch nicht durchgebrochen
Anfang 2018





Pflanze 03, Kochstraße 98 in
Leipzig, *Parthenocissus tricuspidata*
Frühling 2018



Pflanze 03, Kochstraße 98 in Leipzig,
Parthenocissus tricuspidata

Pflanze kollabiert

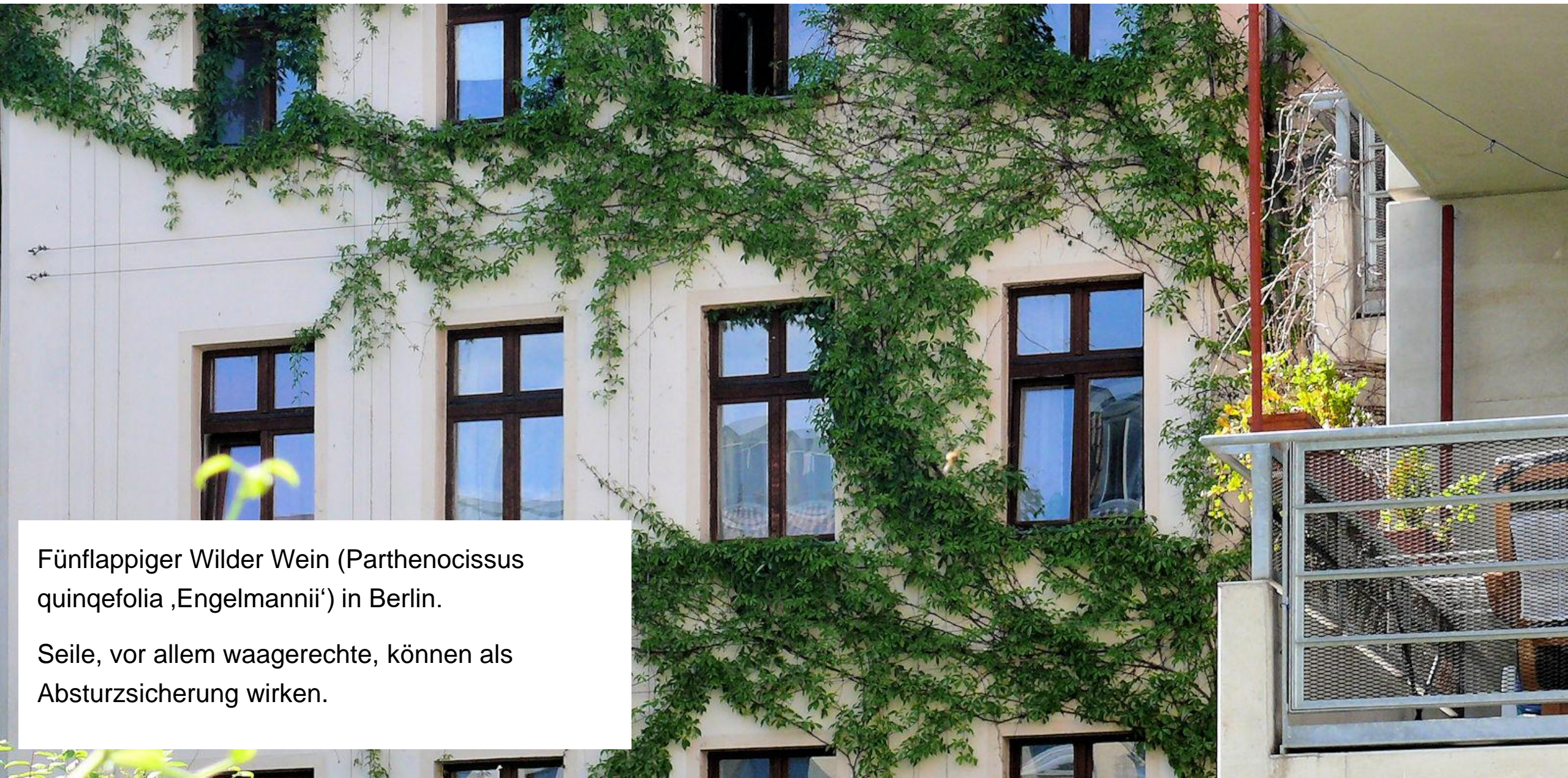
Frühling 2018



Pflanze 03
Kochstraße 98 in
Leipzig, Sommer 2025



Diverse Nachpflanzungen
Kochstraße in Leipzig,
Sommer 2025



Fünflappiger Wilder Wein (*Parthenocissus quinquefolia* ‚Engelmannii‘) in Berlin.

Seile, vor allem waagerechte, können als Absturzsicherung wirken.

Wo versagt Fassadenbegrünung?

Was schafft Fassadenbegrünung nicht?

- Signifikante Reduzierung von Straßenlärm
- Winterlicher Wärmeschutz (Heizkostensparnis über 10 %)
- Fassadenschutz, Ersatz für eine Wetterschale
- Bautrocknung, Ersatz für Horizontalsperren u. ä.
- CO₂-Bindung in relevanten Größenordnungen



Leipzig, Lagerhalle St. Benno-Verlag,
Scharlachwein (*Vitis coignetiae*)

Leipzig, Lagerhalle St. Benno-Verlag,
Scharlachweिन (*Vitis coignetiae*)



03: Hotel in Weimar

Das „Familienhotel“ mit „Cafe Gretchens“

Neubau von 2012



Familienhotel Weimar / Thüringen

Entwurf ca. 2010

© Jörg Weber / Anselm Graubner



Familienhotel Weimar / Thüringen

Entwurf ca. 2010

© Jörg Weber / Anselm Graubner



Familienhotel Weimar / Thüringen
Fertigstellung 2012
© Jörg Weber / Anselm Graubner




Frühstücks-
buffet
täglich
wechselndes
Mittagsgericht
und
Salatbuffet
Täglich von
8 bis 1 Uhr
Wochentags

Familienhotel Weimar / Thüringen

Fertigstellung 2012

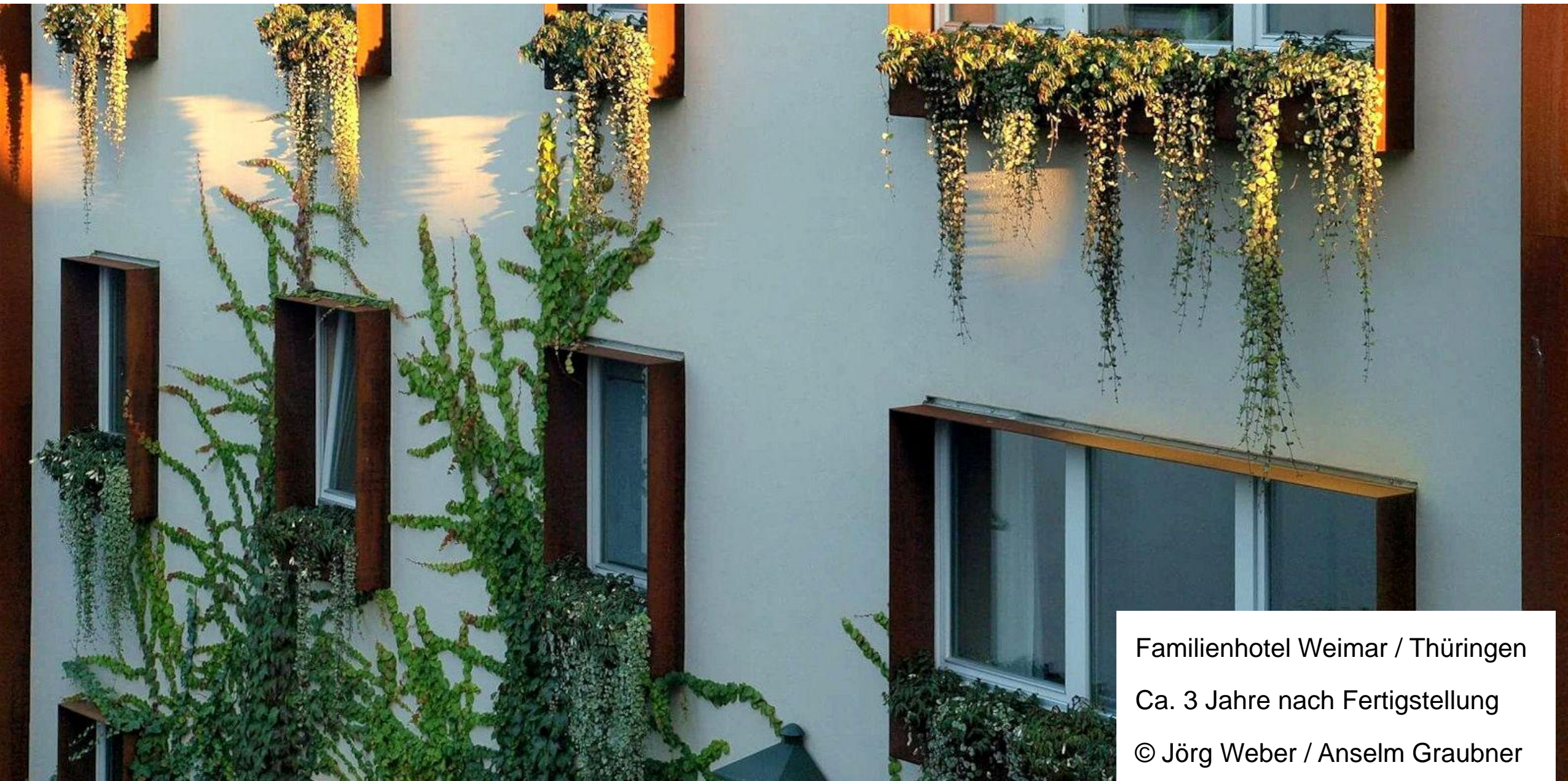
© Jörg Weber / Anselm Graubner



Familienhotel Weimar / Thüringen, ca. 2013
Parthenocissus tricuspidata und Hedera helix



Familienhotel Weimar / Thüringen, ca. 2013
Die Kletterpflanzen beginnen zu wachsen



Familienhotel Weimar / Thüringen

Ca. 3 Jahre nach Fertigstellung

© Jörg Weber / Anselm Graubner

Familienhotel Weimar / Thüringen

Ca. 9 Jahre nach Fertigstellung

© Jörg Weber / Anselm Graubner





Familienhotel Weimar / Thüringen

Ca. 9 Jahre nach Fertigstellung

© Jörg Weber / Anselm Graubner



Familienhotel Weimar / Thüringen

Ca. 9 Jahre nach Fertigstellung

© Jörg Weber / Anselm Graubner

Familienhotel Weimar / Thüringen

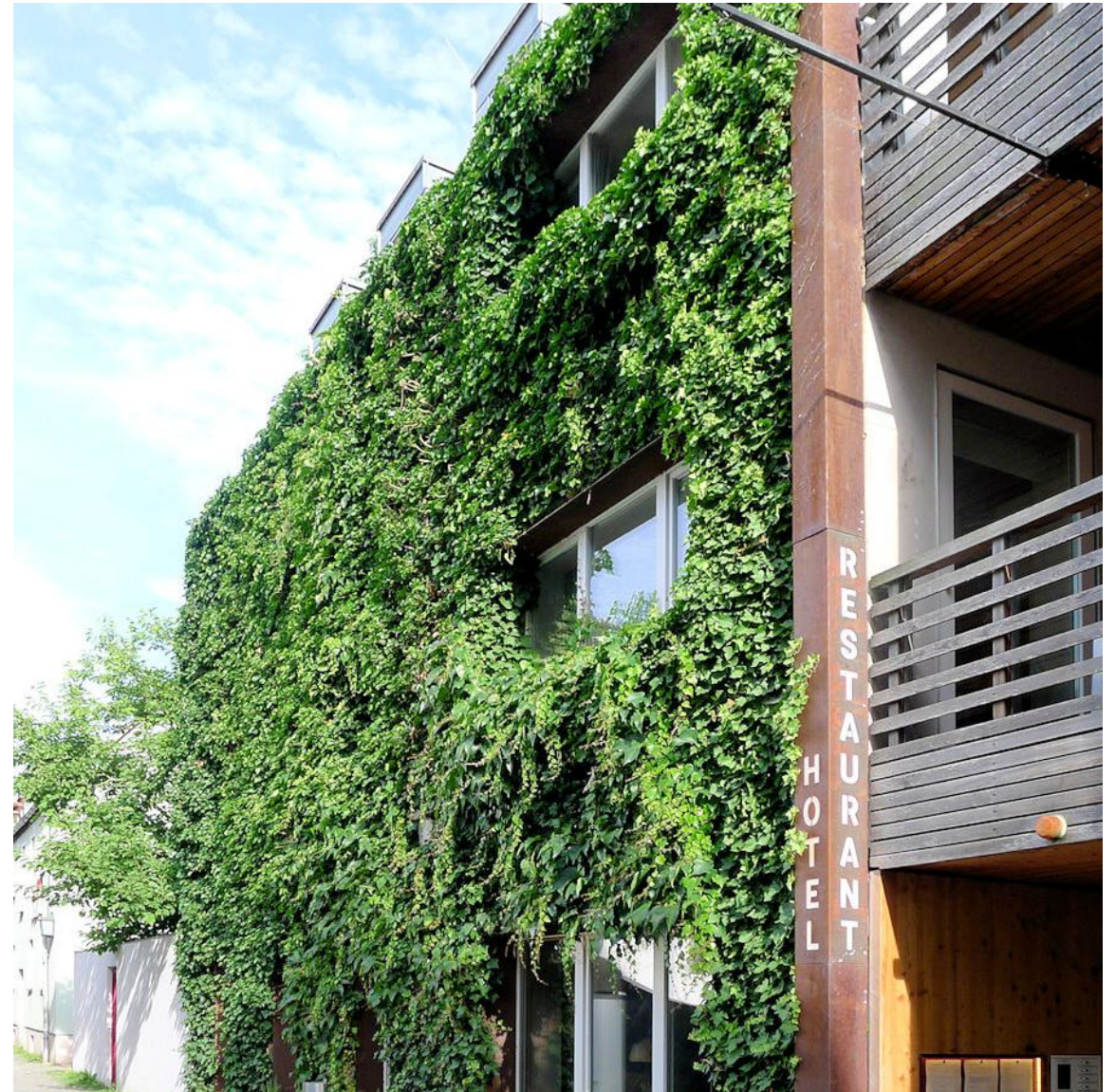
Wilder Wein und Efeu

2025

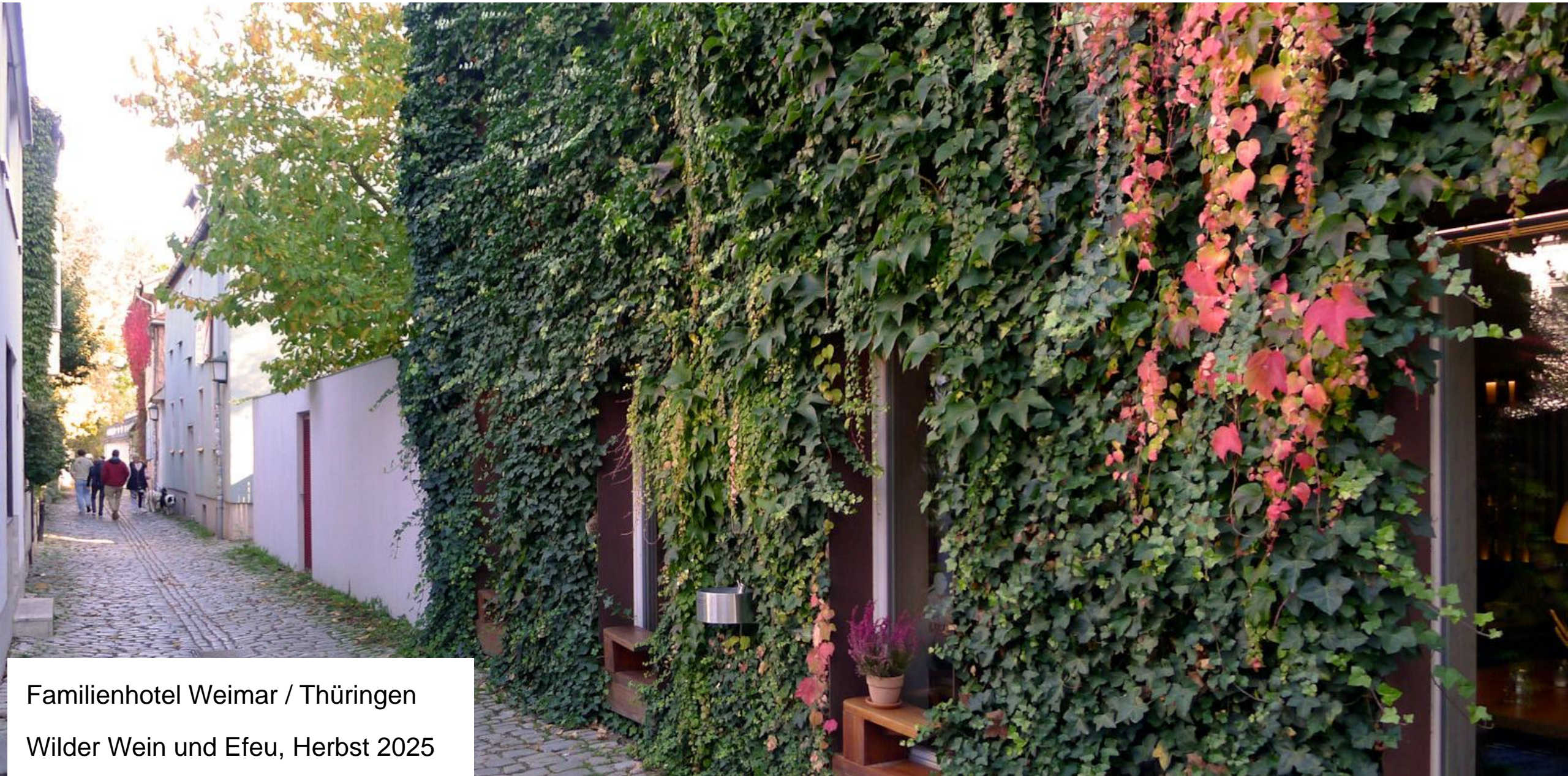




Familienhotel Weimar / Thüringen, Efeu, 2025



Familienhotel Weimar / Thüringen, 2025



Familienhotel Weimar / Thüringen
Wilder Wein und Efeu, Herbst 2025



Familienhotel Weimar / Thüringen

Nach 9-15 Jahren:

Begrünungsziel erreicht

© Jörg Weber / Anselm Graubner

Warum Fassadenbegrünung?

Legitime Motive für Auftraggeber

(in Anbetracht der Investitionskosten)

Motive für eine Fassadenbegrünung

- Gebäude soll aufgewertet werden: ++++++
- Urbaner Raum soll aufgewertet werden: +++++
- Gebäude (Hallen) „erträglicher“ machen, Stress-Abbau: +++++
- Biotop-Vernetzung, Grün-Inseln, Vögel: ++++
- Insekten (Motiv von privaten Bauherren) ++++
- Graffiti-schutz, Vorbeugung: ++++
- Sommerlicher Wärmeschutz: ++++
- Temperatursenkung Innenstädte: ++
- Feinstaub-Bindung: ++

Lärmschutz, Heizkostensparnis, Fassadenschutz, Bautrocknung und CO₂-Bindung sind in der Regel nicht ausreichend groß genug, um die Kosten einer Fassadenbegrünung zu rechtfertigen.



Bauwerke „kaschieren“: 6 m hohe Lärmschutzwand am Zentrallager „Kaufland“ in Unterkaka / Sa.-Anh.



6 m hohe Lärmschutzwand am
Zentrallager „Kaufland“ in
Unterkaka / Osterfeld, Sa.-Anhalt,
Efeu, Wilder Wein, Kletterrosen

04: Wohnhaus in Leipzig

Genossenschaftlicher Sozialwohnungsbau von 2025



Wohnhaus Leipzig / Sachsen

Geplante Begrünung in „Regalbauweise“,
also keine bodengebundene Begrünung

Animation 2025, © ASUNA (Bautafel)





Oktober 2025



Dezember 2025

UND NACHHALTIGER SOZIALWOHNUNGSBAU

WIR SIND
inklusive LEBEN eG
Wohnungsgenossenschaft

WIR SUCHEN
Wohner_Innen mit Engagement
Wohnberechtigungsschein

WIR BRAUCHEN
Unterstützung und Förderung,
um in die Realität umzusetzen

HELFE SIE UNS
Leipziger Wohnungsmarkt
Stück sozialer zu machen



gefördert durch
Sachsen
Landesministerium
für Wirtschaft und
Sozialpolitik

finanziert durch
GLS Bank
das macht Sinn

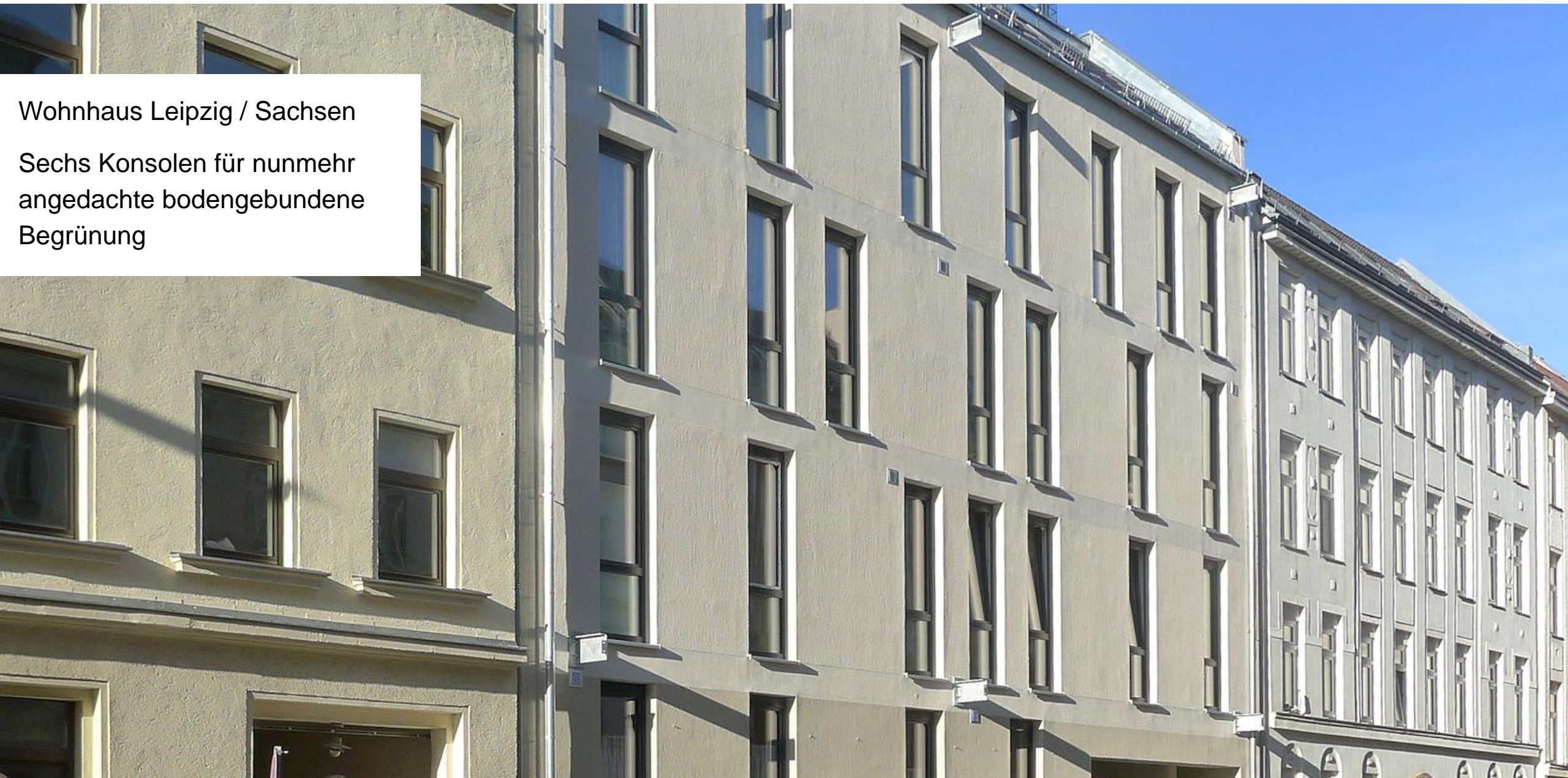
geplant von
ASUNA

inklusive LEBEN eG
Felsenkellerstraße 1
04177 Leipzig
0171 346 96 56
www.inklusiveleben.jetzt
kontakt@inklusiveleben.jetzt



Wohnhaus Leipzig / Sachsen
Konsole für geplante Begrünung

www.geruestbau-freitag.c



Wohnhaus Leipzig / Sachsen

Sechs Konsolen für nunmehr
angedachte bodengebundene
Begrünung

Wohnhaus Leipzig / Sachsen

Mögliche Pflanzstellen im
Straßenpflaster für die nunmehr
zumindest angedachte,
bodengebundene Begrünung



Was kostet Fassadenbegrünung?

„Preisschilder“ für Begrünungskonzepte

Dreilappiger Wilder Wein
(*Parthenocissus tricuspidata*)
in Dresden, 2022



Pfeifenwinde (*Aristolochia macrophylla*) in Leipzig, 2021





Selbstklimmer



Rankhilfen

Bodengebundene Begrünung

„Calwer Passage“ in Stuttgart

2024







Kaufhaus in
Berlin

2022



Ehemaliges Kaufhaus in Berlin, 2022

© Berliner Morgenpost



Regalsysteme



Living Walls

Wandgebundene Begrünung



Selbstklimmer



Rankhilfen



Regalsysteme



Living Walls

Bodengebundene Begrünung

Wandgebundene Begrünung

Komplettpreise

Folgende Kosten wurden erfasst, variieren aber stark je nach Höhe und Größe der Begrünungsfläche:

- Konzept, Genehmigungsplanung, Werkplanung,
- Sperrung von Straßen und Gehwegen
- Pflanzgruben, Substrat, Abgrenzungen, Borde, Schutzgitter usw.
- Pflanzen, Pflanzarbeiten, 1 Jahr Anwuchs- und Fertigstellungspflege
- Rankhilfen mit Montage, Gerüste, Hubbühnen
- Ggf. Bewässerungsanlagen mit Technikraum, Leitungen, Durchdringungen

Nicht erfasst sind die Kosten für Konsolen aus Beton oder Stahl, Laubengänge, Wartungsgänge, Sicherungsnetze für die pflegenden Gärtner, Technikraum, Leitungen und Durchdringungen (Brandschutz). All diese Kosten können gerade bei wandgebundener Fassadenbegrünung zusätzlich eine Rolle spielen.



Bodengebundene Begrünung

Wandgebundene Begrünung

10–50 €/m²

50–400 €/m²

450–1.500 €/m²

(Investitionskosten brutto laut „Bundesverband GebäudeGrün e. V“ (BUGG) und anderen Quellen)



BV Sozialwohnungsbau
Leipzig



Bodengebundene Begrünung

Wandgebundene Begrünung

10–50 €/m²

50–400 €/m²

450–1.500 €/m²

450–1.500 €/m²

(Investitionskosten brutto laut „Bundesverband GebäudeGrün e. V“ (BUGG) und anderen Quellen)



Bodengebundene Begrünung

5–50 €/m² u. Jahr

5–50 €/m² u. Jahr

Wandgebundene Begrünung

Keine Werte bekannt

20–150 €/m² u. Jahr

(Kosten für Unterhalt / Pflege brutto laut Quellen siehe Anlage)

Fazit

Fazit

- Bodengebundene Begrünungen können sehr alt werden.
- Sie sind vergleichsweise simpel und preiswert, sowohl bei Investition als auch Unterhalt.
- Es braucht aber meist viele Jahre, bis das Begrünungsziel erreicht ist.
- Entscheidung „bodengebunden“ versus „wandgebunden“ sollte frühzeitig getroffen werden.
- Erstberatung der Systemanbieter oder des BUGG nutzen



Begrünung mit Wisterien in Eutin / Schleswig-Holstein, ca. 130 Jahre alt (Eine „kleine Schwester“ des Rathauses Riesa)



Wisterien am Stadtbauamt in
Eutin / Schleswig-Holstein

Quellen für Kostenermittlungen

- Stadtbauamt Riesa / Sachsen
- Website BUGG - <https://www.gebaeudegruen.info/faq-fassadenbegruenung>
- „Vertikales Grün – Zukunft oder Luftnummer?“ Jürgen Eppel, Bayerische Landesanstalt für Weinbau und Gartenbau, <https://www.lwg.bayern.de>, bearbeiteter Sonderdruck aus: Gartenpraxis 06/2016, Seiten 44 - 51
- Eigene Erfahrungswerte von FassadenGrün e. K.
- Alle Preise brutto, also incl. Umsatzsteuer

Vielen Dank für Ihre
Aufmerksamkeit!

Sven Taraba + Brandiser Straße 69 + 04316 Leipzig + info@fassadengruen.de