

**Europa fördert  
Sachsen.**

**Mit „Kohle“ aus der Kohle  
Der JTF und seine  
Möglichkeiten**

**Delitzsch, 06.12.2023**



Freistaat  
**SACHSEN**



Handwerkskammer  
zu Leipzig



Industrie- und Handelskammer  
zu Leipzig



# Programm

- Begrüßung
- Der JTF in Sachsen: Hintergründe zu Förderschwerpunkten, Mittelverteilung und Umsetzung
- Darlehensfonds, Business Angel-Bonus, Technologieförderung
- Energie und Klima, Kreislaufwirtschaft
- Regionales Wachstum

**Europa fördert  
Sachsen.**

**TOP 1  
JTF Förderung in Sachsen**

Lars Mühlbach, SMWA



# Gliederung

## 1. Was ist der JTF ?

- Entstehungsgeschichte

## 2. Der JTF in Sachsen

- Fördergebiet
- Finanzielle Rahmenbedingungen
- Schwerpunkte der Förderung

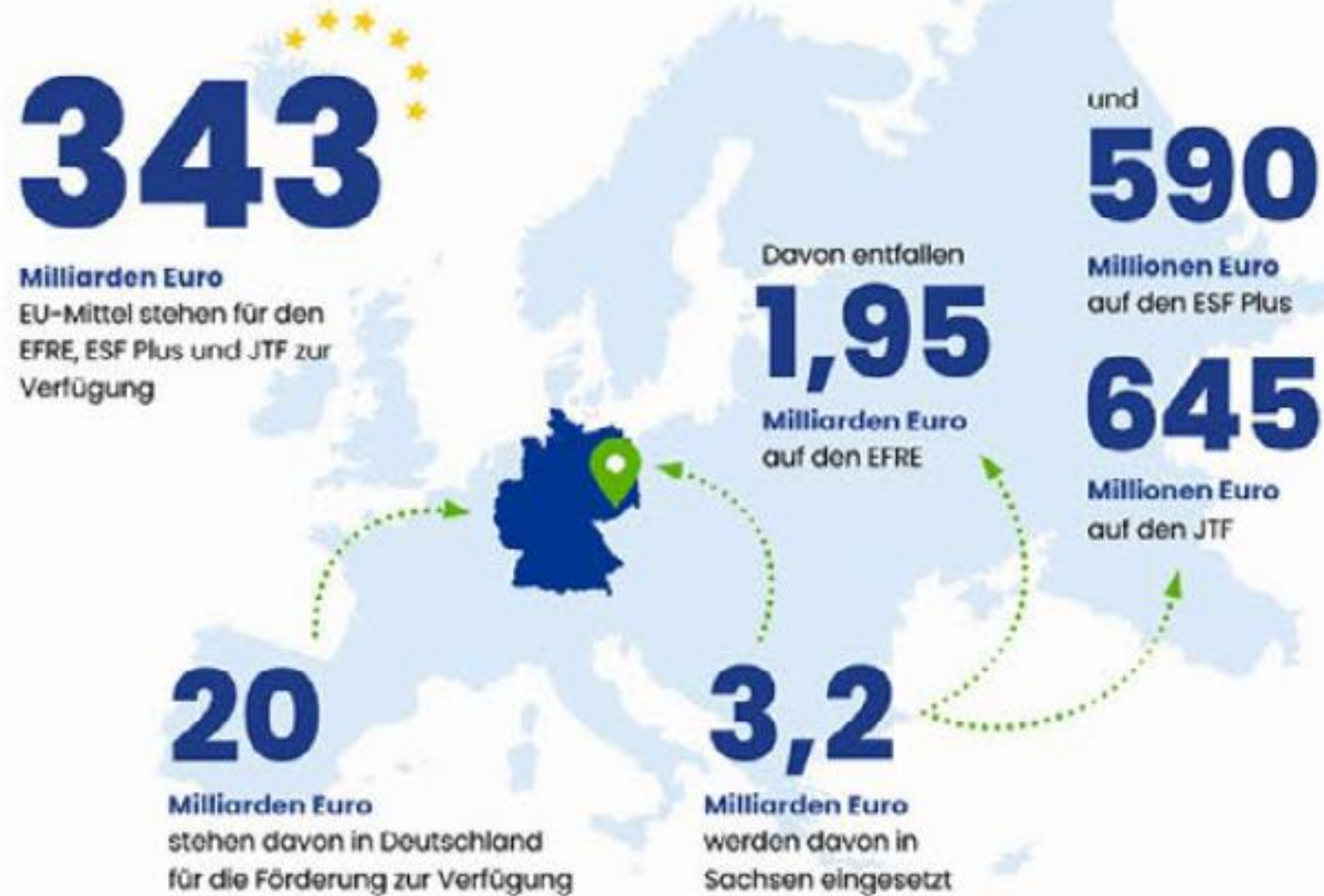


**Europa fördert  
Sachsen.**

**Was ist der JTF?**



# EU Förderung in Sachsen 2021- 2027



# Hintergründe zum JTF

2019: EU-KOM stellt **Europäischen Grünen Deal** vor

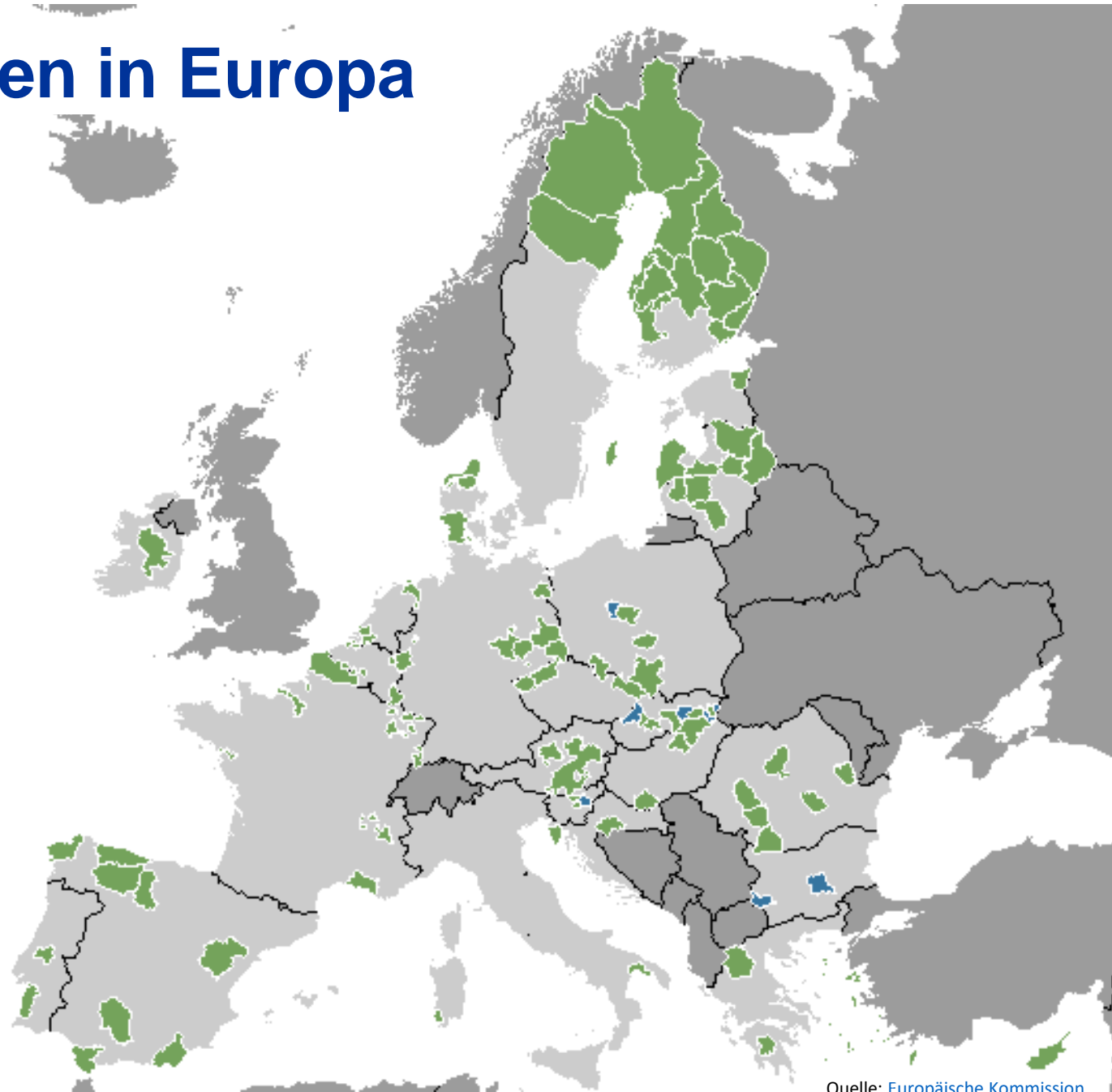
- EU wird bis zum Jahr 2050 erster klimaneutraler Kontinent
- Wachstum von Ressourcennutzung abkoppeln

2020/21: EU-KOM legt Vorschlag für einen „Fonds für einen gerechten Übergang“ (**Just Transition Fund – JTF**) vor

- JTF ist wichtiger Bestandteil des Investitionsplans für den Europäischen Grünen Deal
- kein Klimafonds, sondern ein EU-Strukturfonds zum Ausgleich regionaler Disparitäten
- gefördert werden nur die am stärksten vom Strukturwandel betroffenen Regionen
- EU-weit 19,3 Mrd. €, davon 10 Mrd. € aus dem Corona-Wiederaufbaufonds

**Ziel: Regionen und Menschen in die Lage versetzen, die sozialen, wirtschaftlichen und ökologischen Auswirkungen des Übergangs zu einer klimaneutralen Wirtschaft zu bewältigen.**

# JTF Regionen in Europa



Quelle: [Europäische Kommission](#)

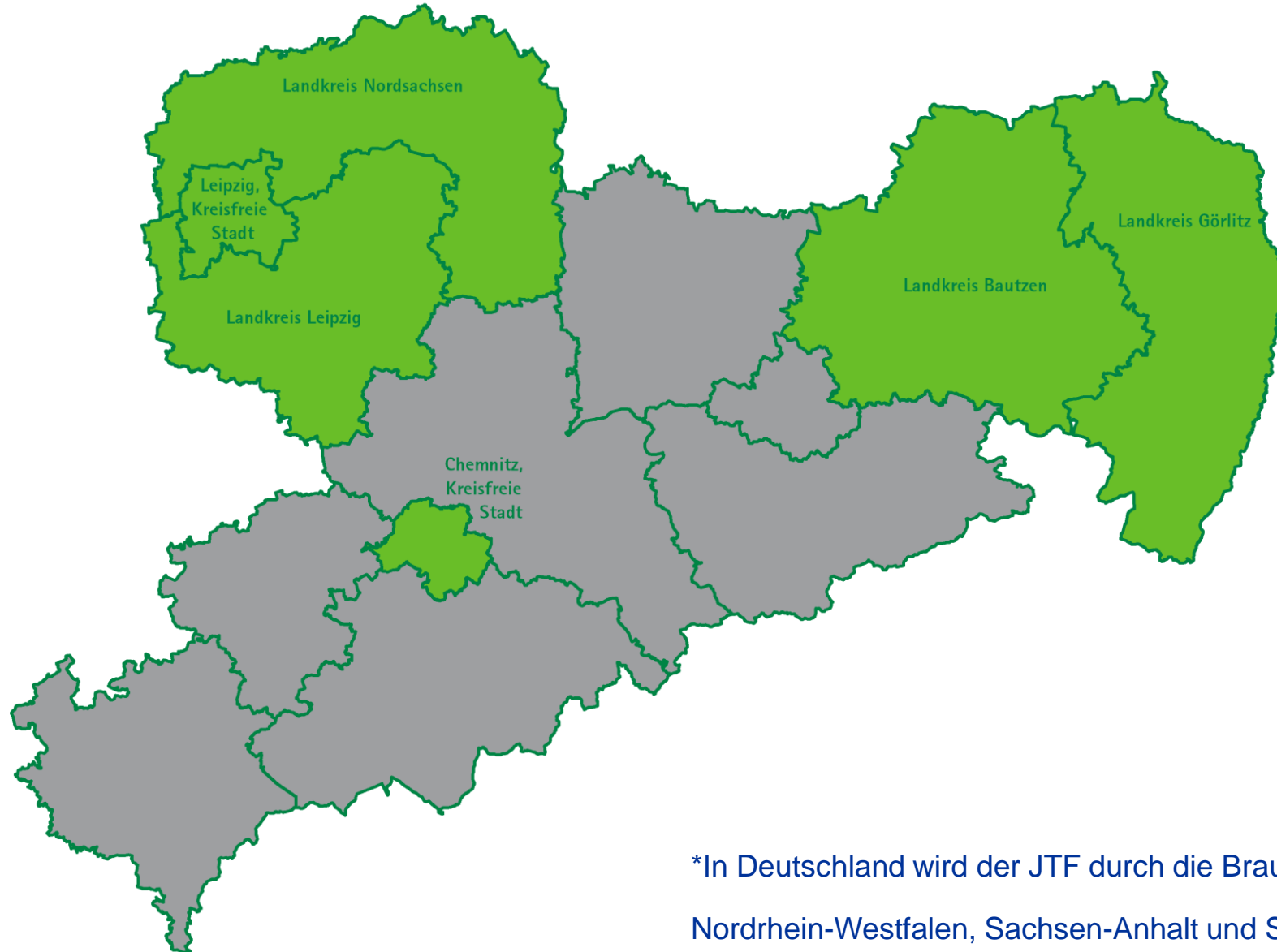


**Europa fördert  
Sachsen.**

**Der JTF in Sachsen**



# JTF-Fördergebiete Sachsen



\*In Deutschland wird der JTF durch die Braunkohleländer Brandenburg, Nordrhein-Westfalen, Sachsen-Anhalt und Sachsen umgesetzt

# Finanzielle Rahmenbedingungen JTF

- EU-weit 19,3 Mrd. Euro
- **2,47 Mrd. Euro für Deutschland**
- **Sachsen erhält 645 Mio. Euro,**
  - Lausitzer Revier: 375 Mio. Euro
  - Mitteldeutsches Revier: 200 Mio. Euro
  - Stadt Chemnitz: 70 Mio. Euro
- Förderzeitraum 2021 – 2027 (n+3 Regelung)
- **EU-Kofinanzierungssatz** unterscheidet sich nach Regionenkategorien:
  - Stärker entwickelte Region (Mitteldeutsches Revier): **50%**
  - Übergangsregion (Lausitzer Revier, Chemnitz): **70%**



# JTF-Programm Sachsen

- ❖ breit angelegter Beteiligungsprozess
- ❖ JTF spezifische Interventionslogik Grundlage für **Schwerpunktsetzung**

- **Wirtschaftsförderung**
- Zukunftsfähige **Energie- und Rohstoffversorgung**
- Anwendungsorientierte **Forschungsförderung**
- **Fachkräftesicherung** durch Stärkung der Berufsausbildung
- Strategische **Vorhaben** zur Erhöhung der Standortattraktivität

# Programmstruktur

Vorhaben	Ressort	JTF-Mittel (Mio. €)	Davon:		
			Mitteldeutsches Revier	Lausitzer Revier	Chemnitz
Investitionen in regionale KMU (Regionales Wachstum)	SMWA	100,0	19,0	75,0	6,0
Startup-Förderung durch Business-Angel-Bonus	SMWA	16,0	10,0	3,0	3,0
Darlehensfonds für den Mittelstand	SMWA	53,0	12,0	35,0	6,0
JTF-Technologieförderung	SMWA	10,0	10,0	-	-
Zukunftsfähige Energieversorgung	SMEKUL	103,0	27,0	71,0	5,0
Investitionen in Großunternehmen mit überregionaler Bedeutung	SMR	133,1	18,0	95,0	20,1
Kreislaufwirtschaft	SMEKUL	23,0	4,5	15,0	3,5
Anwendungsorientierte Forschungsförderung	SMWK	93,0	43,0	30,0	20,0
Fachkräftesicherung durch Förderung berufsbildender Schulen	SMK	32,0	7,0	21,0	4,0
Flächenerhalt durch strategisches Wassermanagement	SMEKUL	17,0	2,0	15,0	-
Sächsische Plattform „Straßenbahn der Zukunft“	SMWA	40,0	40,0	-	-
<i>Technische Hilfe</i>		24,8	7,7	14,4	2,7
<b>Gesamt</b>		<b>644,9</b>	<b>200,2</b>	<b>374,4</b>	<b>70,3</b>

**TOP 2**

**Darlehensfonds für den  
Mittelstand**

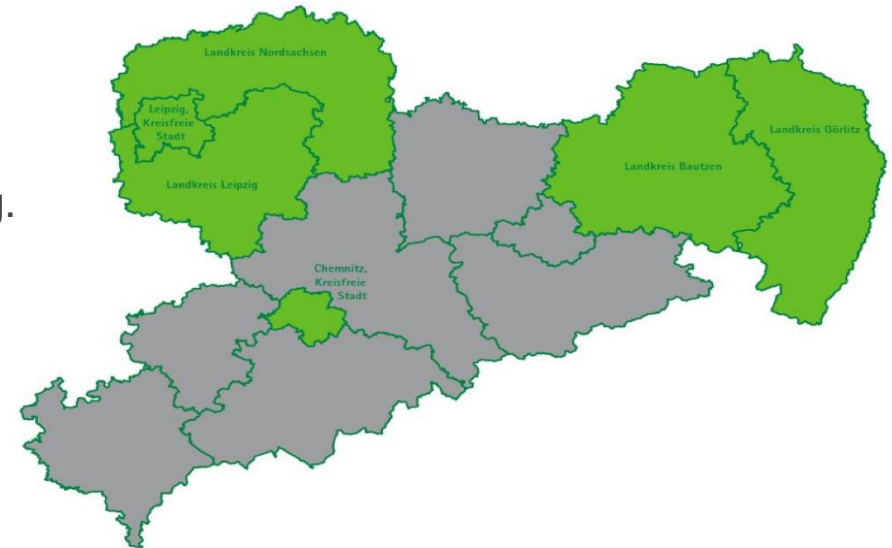
René Preusche, SAB

# Darlehensfonds für den Mittelstand (DFM)

Finanzinstrument des EFRE/JTF in der FP 2021 bis 2027



- Der **DFM ist für KMU** im gesamten Freistaat Sachsen konzipiert und Bestandteil des EFRE/JTF-Programmes vom Freistaates Sachsen im Förderzeitraum 2021 bis 2027.
- Die **JTF-Regionen** sind der Priorität E, Politisches Ziel JTF zugeordnet sowie Bestandteil des Territorialen Planes für einen gerechten Übergang.
- Der DFM unterstützt den **Übergangsprozess zu den energie- und klimapolitischen Vorgaben** der Europäischen Union (EU) für 2030 und zu einer klimaneutralen Wirtschaft der Union bis 2050.



# Darlehensfonds für den Mittelstand (DFM)

Finanzinstrument des EFRE/JTF in der FP 2021 bis 2027



## Zielgruppen der Endempfänger

- Kleine und mittlere Unternehmen (**KMU**) mit dem Sitz oder der Betriebsstätte im Freistaat Sachsen.
- Die **JTF-Regionen** werden besonders berücksichtigt (z. B. Fördergegenstände ND-Invest in C-Fördergebieten, Zinskonditionen).
- Etablierte **Zuschussprogramme** im Rahmen der Projektförderung bei mittleren oder größeren Vorhaben durch Darlehen **ergänzt**.
- Soweit beihilferechtlich möglich, werden die **Darlehen mit Nachrangcharakter** ausgereicht.



# Darlehensfonds für den Mittelstand (DFM)

Finanzinstrument des EFRE/JTF in der FP 2021-2027

**SAB**



Kofinanziert von der Europäischen Union

## Existenzgründung

### Mikrodarlehen – (MKD)\*

- Antrag: Direkt über SAB Förderportal (FP)
- Mittel: nur Landesmittel
- Empfänger: KMU (Gründer oder jung) + natürliche Personen + Freiberufler
- Investition + Betriebsmittel: bis **80%**
- Kredit: **5.000,- € bis 30.000,- €**
- Laufzeit: max. **6 Jahre, 1 Jahr** tilgungsfrei

## Digitalisierung

### Digitalisierungsdarlehen – (Digi-D)

- Antrag: Direkt über SAB FP oder via Hausbank
- Mittel: Landesmittel + JTF (EU)
- Empfänger: KMU (Digitalisierung) + Freiberufler
- Investition: bis **100%** (jung + klein), bis **70%** (etabliert)
- Kredit: **30.000,- € bis 250.000,- €** ggfs. nachrangig
- Laufzeit: max. **6 Jahre, 1 Jahre** tilgungsfrei

## Innovation

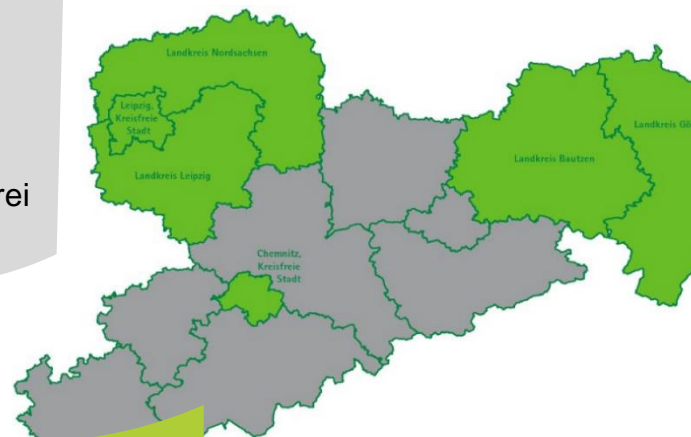
### Markteinführungsdarlehen – (MEP-D)

- Antrag: Direkt über SAB FP oder via Hausbank
- Mittel: Landesmittel + JTF (EU)
- Empfänger: KMU (Innovation) + Freiberufler
- Investition + Betriebsmittel:
- bis **100%** (jung + klein), bis **80%** (etabliert)
- Kredit: **30.000,- € bis 500.000,- €** ggfs. nachrangig
- Laufzeit: max. **8 Jahre, 2 Jahre** tilgungsfrei

## Wachstum

### Nachrangdarlehen Invest – (ND-Invest)\*

- Antrag: nur über Hausbank
- Mittel: JTF (EU)
- Empfänger: KMU (Wettbewerb + Standort)
- Investition: bis **75 %**
- Kredit: **30.000,- € bis 2.500.000,- €**
- Laufzeit: max. **15 Jahre, 5 Jahre** tilgungsfrei



*\* In Vorbereitung.*

# Darlehensfonds für den Mittelstand (DFM)

Finanzinstrument des EFRE/JTF in der FP 2021 bis 2027



Kofinanziert von der Europäischen Union

Mittelbereitstellung für die JTF-Regionen 82,6 Mio. Euro

JTF-Regionen Mittelbedarf	Betrag	davon EU	LM
Mitteldeutsches Revier (SER) 22,64% JTF-Anteil	24.000.000 €	12.000.000 €	12.000.000 €
Lausitzer Revier (ÜR) 66,04% JTF-Anteil	50.000.000 €	35.000.000 €	15.000.000 €
Chemnitz (ÜR) 11,32% JTF-Anteil	8.571.429 €	6.000.000 €	2.571.429 €
<b>Summe</b>	<b>82.571.429 €</b>	<b>53.000.000 €</b>	<b>29.571.429 €</b>

# TOP 3 Business-Angel-Bonus

René Preusche, SAB

# Business-Angel-Bonus JTF 2021-2027

## Zuschuss



### Wen fördern wir?

- Kleine innovative Startups bis **5 Jahre** nach Eintragung ins Handelsregister
- Sitz oder Betriebsstätte liegt in den JTF-Fördergebieten
  - ✓ Landkreise Bautzen und Görlitz, Landkreis Leipzig und Nordsachsen
  - ✓ Städte Chemnitz und Leipzig

### Was fördern wir?

- Personalkosten und –ausgaben
- Sach- und Investitionsausgaben

### Wie sehen die Konditionen aus?

- bis zu **50 %** Zuschuss, max. **400.000 €**, max. **2 Jahre**, **50.000 €** Mindestinvestment Business Angels
- Rückzahlungspflicht entsteht, bei einem ausgewiesenen (entnommenen, nicht thesaurierten) Gewinn in einem Zeitraum von **5 Jahren** nach Bewilligung

# TOP 4 Technologieförderung

René Preusche, SAB



# EFRE/JTF - FuE-Projektförderung 2021-2027

## Zuschuss



Kofinanziert von der Europäischen Union

### Wen fördern wir?

- FuE-Einzelprojektförderung: **KMU** der gewerblichen Wirtschaft
- FuE-Verbundprojektförderung: im **Verbund** mit KMU auch **große Unternehmen** der gewerblichen Wirtschaft und Forschungseinrichtungen in Sachsen

### Was fördern wir?

- Personalausgaben/Personalkosten
- Ausgaben/Kosten für die Anschaffung oder Herstellung von Instrumenten und Ausrüstung

### Wie sehen die Konditionen aus?

- von **35 %** bis **90 %** Zuschuss abhängig vom Projektcharakter und Zusammenstellung
- max. **36 Monate** Projektzeitraum

# EFRE/JTF - Technologietransferförderung 2021-2027

## Zuschuss



Kofinanziert von der Europäischen Union

### Wen fördern wir?

- **KMU** der gewerblichen Wirtschaft

### Was fördern wir?

- Erwerb von Patenten und Lizenzen, Personalkosten beim Technologienehmer, Vorhabensbezogene Gemeinkosten
- Anpassungsentwicklungen und Beratungsleistungen im Zusammenhang mit dem Erwerb

### Wie sehen die Konditionen aus?

- bis zu **50 %** Zuschuss
- max. **18 Monate** Projektzeitraum

# EFRE/JTF - InnoPrämie 2021-2027

## Zuschuss



### Wen fördern wir?

- **KMU** der gewerblichen Wirtschaft (auch Handwerksbetriebe), der Kultur- und Kreativwirtschaft
- Angehörige der freien Berufe

### Was fördern wir?

- technologiebezogene Marktforschung, Durchführbarkeitsstudien, Werkstoffstudien, Studien zur Fertigungstechnik
- Konstruktionsleistungen, Designleistungen, Produkttests zur Qualitätssicherung und Umweltverträglichkeit, Laborleistungen, Programmierleistungen und vorbereitende Maßnahmen zur Zertifizierung

### Wie sehen die Konditionen aus?

- bis zu **50 %** Zuschuss, max. **40.000 €** pro Kalenderjahr, max. **2** InnoPrämien pro Antragsteller und Kalenderjahr
- max. **6 Monate** Projektzeitraum



# ESF Plus – MINT-Fachkräfteprogramm 2021-2027

## Zuschuss Förderung von Innovationspersonal



Kofinanziert von der Europäischen Union

### Wen fördern wir?

- **KMU** der gewerblichen Wirtschaft, der Kultur- und Kreativwirtschaft sowie der Sozial- und Gesundheitswirtschaft (unabhängig von Größe) → Innovationsassistent:in sowie InnoManager:in
- Hochschulen, Forschungseinrichtungen, die Berufsakademie Sachsen, Kammern, Verbände, sonstige Technologiemitler - zum Beispiel Technologieagenturen, Technologietransferzentren, Technologiegründerzentren sowie Transferstellen universitärer und außeruniversitärer Forschungseinrichtungen → Transferassistent:in

### Was fördern wir?

- Personalausgaben/Personalkosten

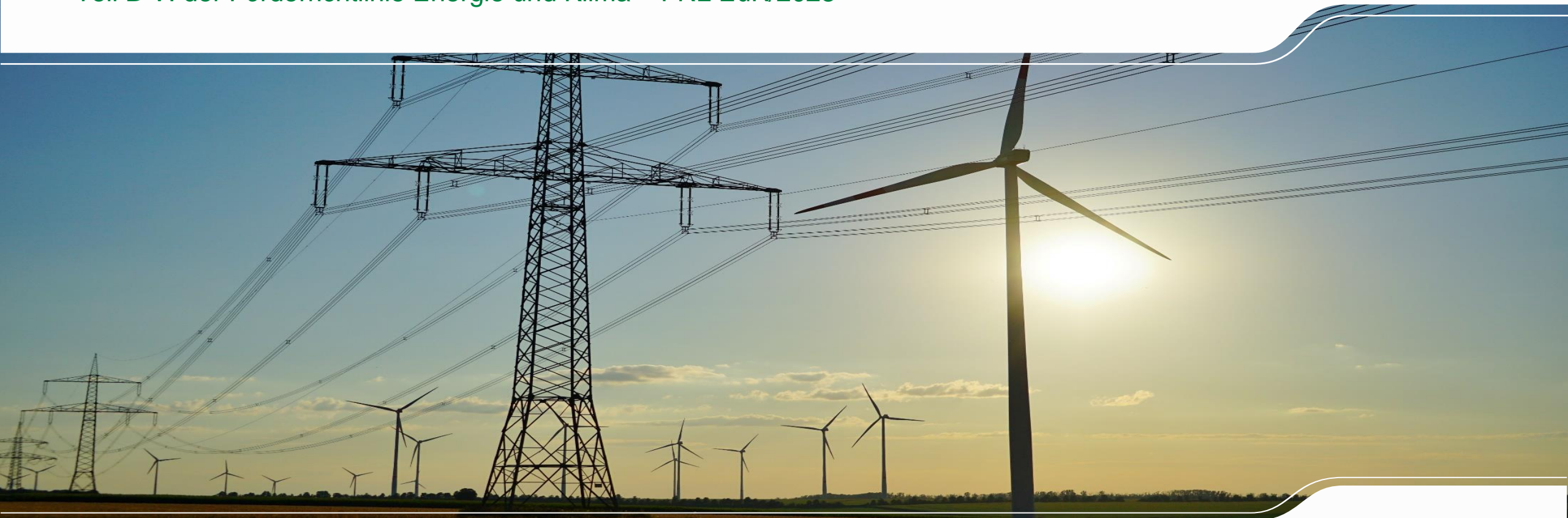
### Wie sehen die Konditionen aus?

- max. **50 %** Zuschuss zu den Personalausgaben
  - ✓ max. **70.000 € p.a.** bis zu **36 Monate** Innovationsassistent:in
  - ✓ max. **85.000 € p.a.** bis zu **30 Monate** InnoManger:in
  - ✓ max. **90.000 € p.a.** bis zu **48 Monate** Transferassistent:in



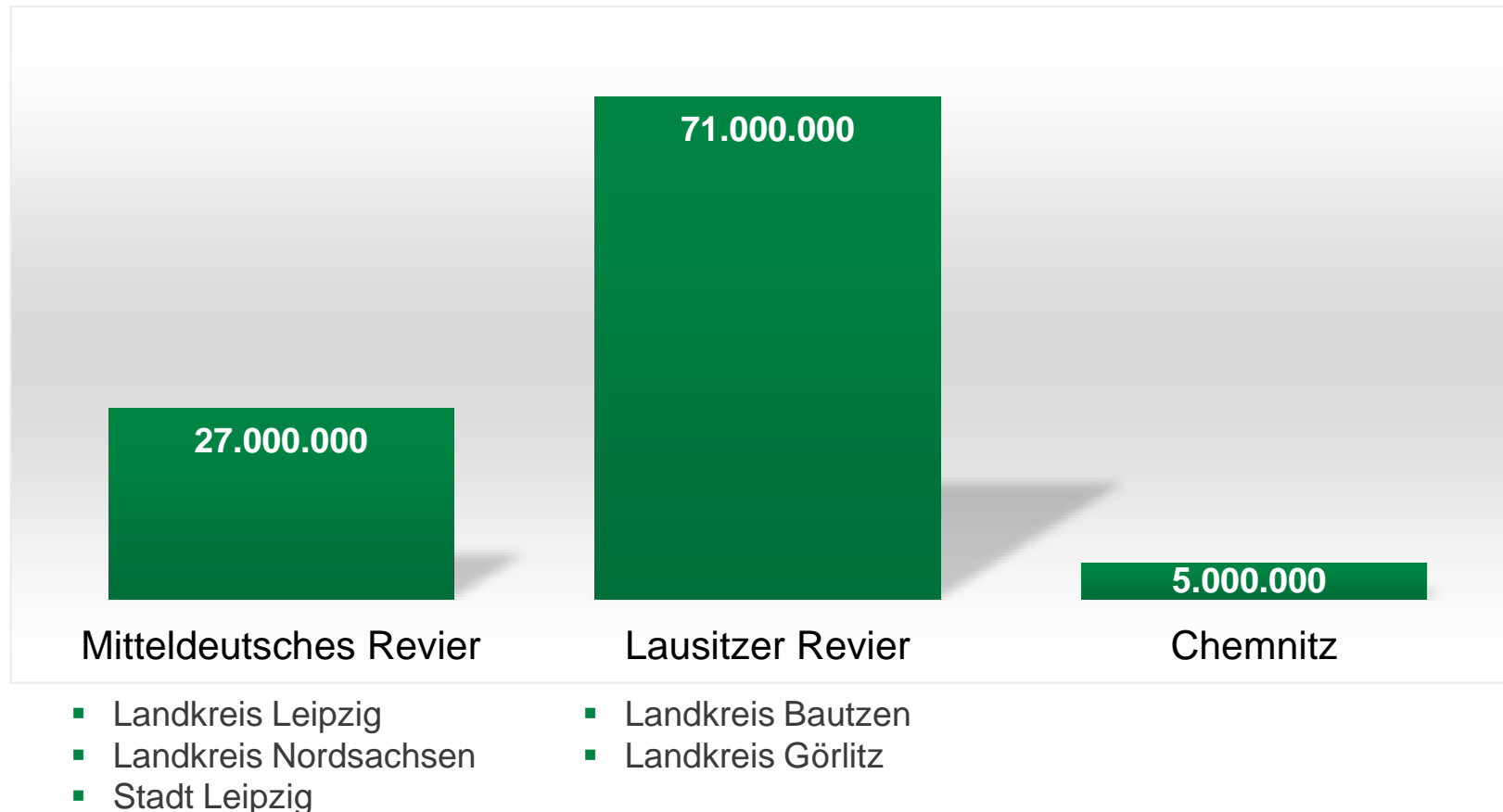
# TOP 5 Zukunftsfähige Energieversorgung (JTF)

Teil B V. der Förderrichtlinie Energie und Klima – FRL EuK/2023





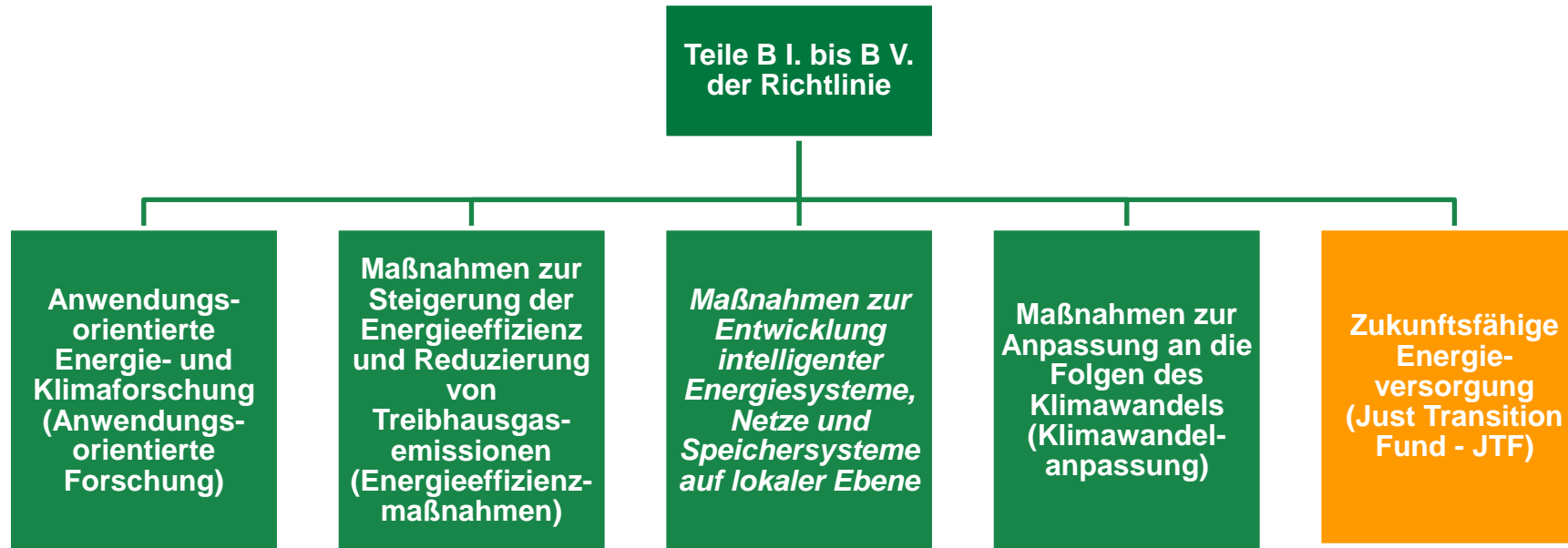
## Zukunftsfähige Energieversorgung (JTF) JTF-EU-Mittel nach Regionen (in Euro)





# Förderrichtlinie Energie und Klima – FRL EuK/2023

## Besteht aus fünf fachlichen Teilen/Modulen



Voraussichtlich Anfang 2024

Link zur Antragstellung (Modul I, II und IV):

[www.sab.sachsen.de - Förderrichtlinie Energie und Klima/2023](http://www.sab.sachsen.de - Förderrichtlinie Energie und Klima/2023)



# Zukunftsfähige Energieversorgung (JTF)

## Was wird gefördert?

Gefördert werden können Investitionen zum Ausbau erneuerbarer Energien einschließlich:

- investive Maßnahmen zum **Ausbau und zur Nutzung erneuerbarer Energien** einschließlich **Herstellung und Nutzung von grünen Gasen**,
- investive Maßnahmen zum **Ausbau von Energieinfrastruktur** einschließlich deren **digitale Vernetzung** und Unterstützung sowie von **Energiespeichern**,
- **Qualifizierungsmaßnahmen** im Zusammenhang mit im Rahmen dieser Richtlinie geförderten Investitionen nach den Buchstaben a und b, insbesondere
  - auf die Investition bezogene fachliche berufliche Fort- und Weiterbildungen sowie Umschulungen von Beschäftigten oder
  - Best-Practice-Workshops zur Verbreitung von Erfahrungen und Kenntnissen im Zusammenhang mit der geförderten Investition.



# Zukunftsfähige Energieversorgung (JTF)

## Wer wird gefördert?

### **Begünstigte sind**

- Unternehmen, auch KMU und solche mit direkter und indirekter öffentlicher Beteiligung, soweit die Beteiligung 25 Prozent nicht übersteigt,
- kommunale Gebietskörperschaften und deren Unternehmen unabhängig vom Umfang der öffentlichen Beteiligung,
- Zweckverbände,
- Genossenschaften, sofern sie regelmäßig einer wirtschaftlichen Tätigkeit nachgehen,
- Vereine,

**jeweils mit Sitz oder einer Betriebsstätte im Fördergebiet des JTF.**



# Zukunftsfähige Energieversorgung (JTF)

## Förderfähige Ausgaben und Fördersatz

Förderfähige Ausgaben für investive Maßnahmen:

- Investitionen in materielle und immaterielle Vermögenswerte
- Sachverständigen-, Beratungs- und Planungsleistungen
- Indirekte Ausgaben i. H. v. 7 Prozent

Ausgaben für Qualifizierungsmaßnahmen

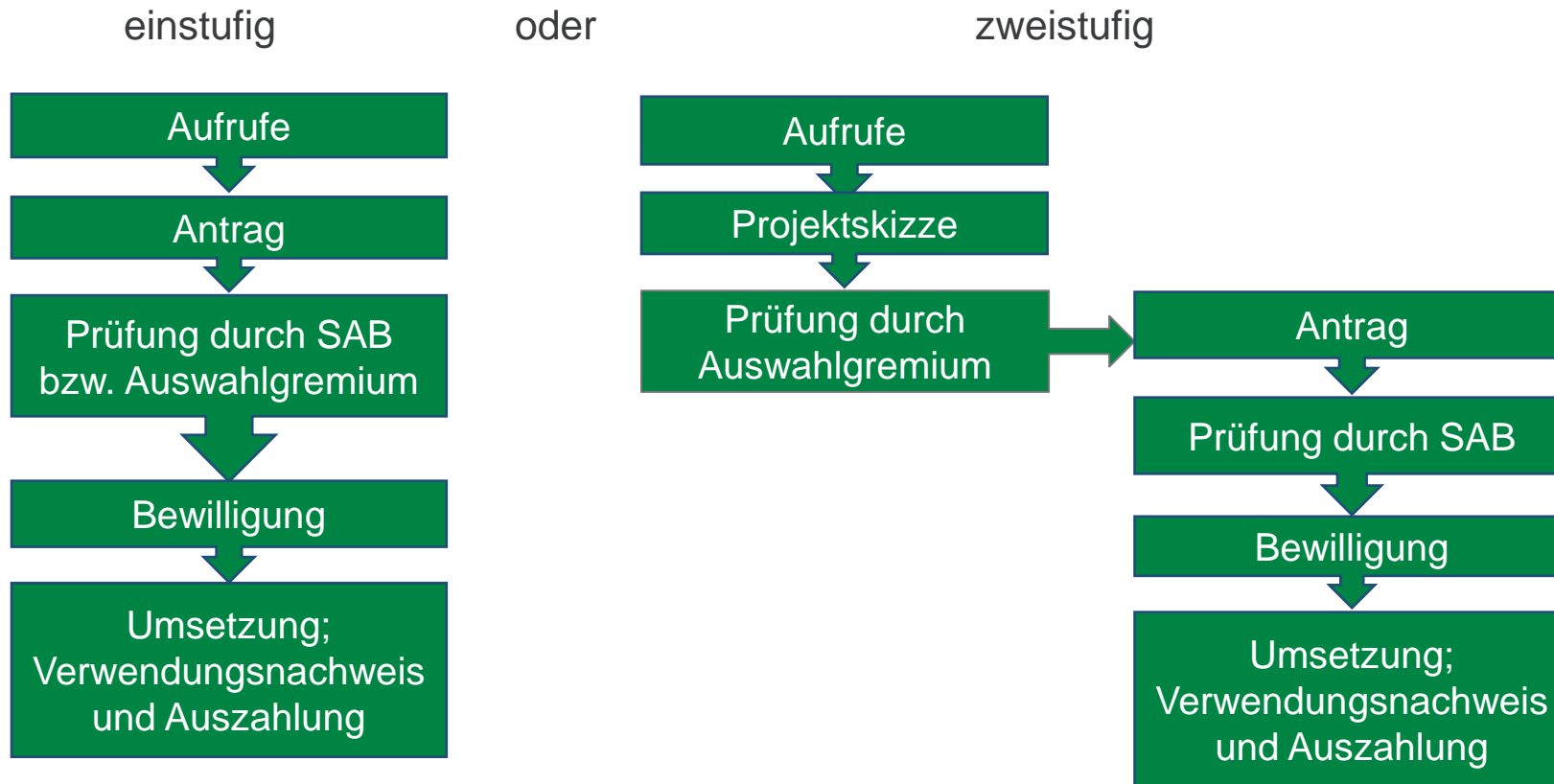
Die Zuwendungshöhe beträgt bis zu 80 Prozent der förderfähigen Ausgaben

Antrags- und Bewilligungsstelle ist die Sächsische Aufbaubank – Förderbank (SAB)



# Zukunftsfähige Energieversorgung (JTF)

## Nur Aufrufverfahren, keine Antragstellung







# Zukunftsfähige Energieversorgung (JTF)

## Geplante Aufrufe

- Aufrufe in Planung, insbesondere für Unternehmen und Kommunen (Gebietskulisse JTF)
- Aufzurufende JTF-Förderinhalte z. B. Energieinfrastruktur für grünen Wasserstoff, Innovative EE-Technologien, Speicher und deren Anbindung an eine PV-Anlage, Abwasserwärmerückgewinnung, Wärmeversorgungsinfrastruktur, Umrüstung von Gasanlagen und –anschlüssen auf Wasserstoff
- 1. Aufruf wird am 7.12.2023 veröffentlicht (Ausbau von Leitungsinfrastruktur für grünen Wasserstoff im Mitteldeutschen Revier), weitere Aufrufe und auch in den anderen Revieren folgen
- Bedarfsorientierte Ausrichtung der Aufrufe



## Zukunftsfähige Energieversorgung (JTF)

- Förderaufruf zur Einreichung von Anträgen für die Förderung von grundsätzlicher Bedeutung zu dem Thema **Ausbau von Leitungsinfrastruktur für grünen Wasserstoff**
- Grundlage: Förderrichtlinie Energie und Klima 2023
- Fördergegenstand: investive Vorhaben auf dem Gebiet der Infrastrukturinvestitionen =

Netzinfrastrukturen, die für das Funktionieren von Wirtschaft und Gesellschaft von entscheidender Bedeutung sind, wozu im Bereich der Leitungsinfrastrukturen Netze und Pipelines gehören

Daher müssen die mit diesem Aufruf zu fördernden Vorhaben den Aus- und/ oder den Neubau und/ oder die Anpassung lokaler Gasverteilnetze für den Transport, die Verteilung von grünem Wasserstoff beinhalten

Förderung damit zusammenhängender Qualifizierungsmaßnahmen



# Zukunftsfähige Energieversorgung (JTF)

## Wer kann eine Förderung erhalten?

- Unternehmen, auch kleine und mittlere Unternehmen (KMU) und solche mit direkter und indirekter öffentlicher Beteiligung, soweit die Beteiligung 25 Prozent nicht übersteigt,
- kommunale Gebietskörperschaften und deren Unternehmen, unabhängig vom Umfang der öffentlichen Beteiligung,
- Zweckverbände,
- Genossenschaften, sofern sie regelmäßig einer wirtschaftlichen Tätigkeit nachgehen,
- Vereine



## Zukunftsfähige Energieversorgung (JTF) Geplante Aufrufe

Haben Sie Fragen, Vorschläge oder Projektideen?

Bitte schreiben Sie uns:

[FoerderungEnergieundKlima@smekul.sachsen.de](mailto:FoerderungEnergieundKlima@smekul.sachsen.de)



# Förderrichtlinie Kreislaufwirtschaft – FRL KrW/2024

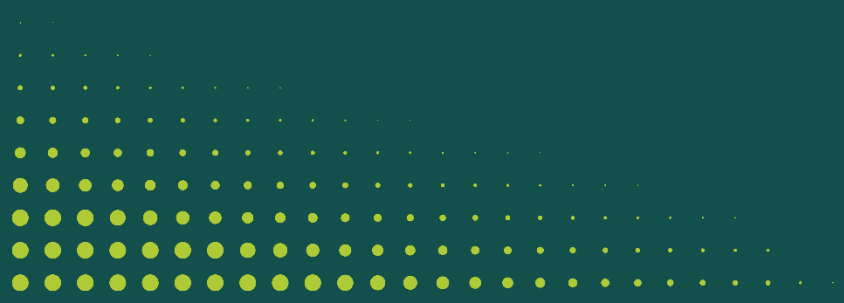
## In Erarbeitung

- Gefördert werden können:
  - Investive und nichtinvestive Projekte zur Vermeidung, Vorbereitung zur Wiederverwendung und hochwertiges Recycling von Abfällen,
  - Investive und nichtinvestive Projekte zur Verringerung der Stoffströme,
  - Wirtschaftsprozesse kreislauffähig gestalten,
  - Qualifizierungsmaßnahmen.
- Inkrafttreten und Beginn der Antragstellung: voraussichtlich 1. Quartal 2024.
- Förderung im Rahmen des EFRE und zusätzliche EU-Mittel in der Gebietskulisse des Just Transition Fund (JTF).

# TOP 6

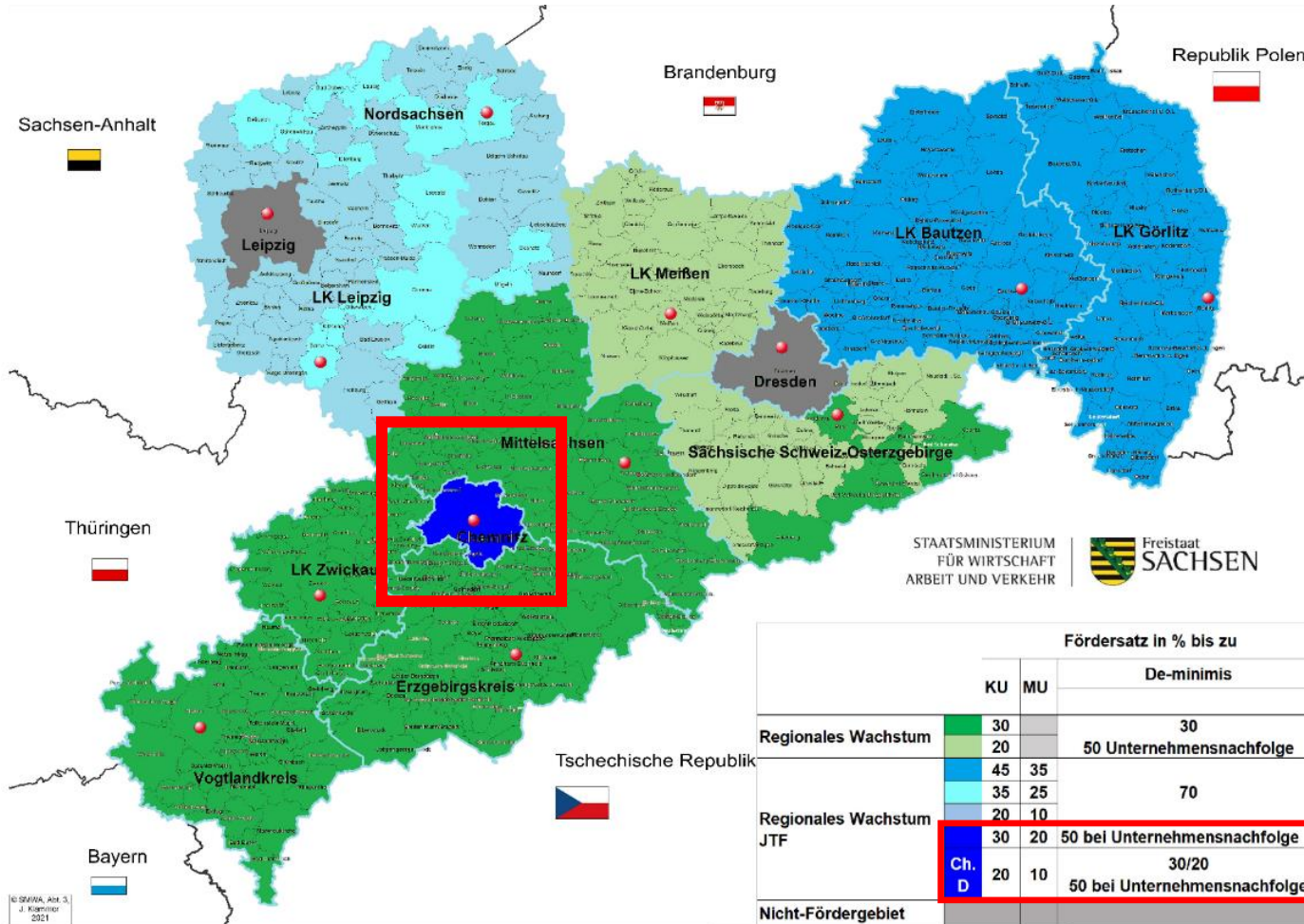
# Regionales Wachstum

René Preusche, SAB



# Richtlinie Regionales Wachstum

## Neue Fördergebietskarte JTF und nicht JTF-Fördergebiete



# Regionales Wachstum

Ein Überblick für Sie

Für  
**KMU**  
gemacht

- 
- ✓ Produzierendes Gewerbe
  - ✓ Handwerk
  - ✓ Einzelhandel
  - ✓ Gastronomie
  - ✓ Dienstleistungen
  - ✓ Freiberufler
  - ✓ Kultur- und Kreativwirtschaft
  - ✓ **Neu: Orientierung WZ-Codes**

Sie wollen ...



... eine Betriebsstätte

- neu errichten?
- ausbauen? oder
- diversifizieren?


Sie investieren  
mindestens  
**20.000 EUR**

Mögliche  
Förderung:

max. 45 % nach AGVO bzw.  
max. 70 % nach De-minimis  
der förderfähigen Kosten

Das müssen Sie mitbringen:

**25 %** Eigenbeitrag (beihilfefrei)  
+ Fremdmittel  
davon **10 %** Eigenmittel





# Richtlinie Regionales Wachstum

## Anlage 1 Förderfähige Branchen A



**SAB**



Kofinanziert von der Europäischen Union

Kode	Bezeichnung
10.1	Schlachten und Fleischverarbeitung
10.71	Herstellung von Backwaren (ohne Dauerbackwaren)
38.2	Abfallbehandlung und -beseitigung
F (41-43)	Baugewerbe
45	Handel mit Kraftfahrzeugen; Instandhaltung und Reparatur von Kraftfahrzeugen
46.1	Handelsvermittlung
47	Einzelhandel (ohne Handel mit Kraftfahrzeugen)
49.32	Betrieb von Taxis
49.42	Umzugstransporte
52.1	Lagerei
52.21	Erbringung von sonstigen Dienstleistungen für den Landverkehr
52.22	Erbringung von sonstigen Dienstleistungen für die Schifffahrt
52.23	Erbringung von sonstigen Dienstleistungen für die Luftfahrt
52.24	Frachttumschlag
52.29.1	Spedition
52.29.2	Schiffsmaklerbüros und -agenturen
53	Post-, Kurier- und Expressdienste
56	Gastronomie
58.1	Verlegen von Büchern und Zeitschriften; sonstiges Verlagswesen (ohne Software)
60	Rundfunkveranstalter

61	Telekommunikation
68	Grundstücks- und Wohnungswesen
71.11	Architekturbüros
74	Sonstige freiberufliche, wissenschaftliche und technische Tätigkeiten
75	Veterinärwesen
N (77-82)	Erbringung von sonstigen wirtschaftlichen Dienstleistungen
85.5	Sonstiger Unterricht
85.6	Erbringung von Dienstleistungen für den Unterricht
86.90.2	Massagepraxen, Krankengymnastikpraxen, Praxen von medizinischen Bademeisterinnen und Bademeistern, Hebammen und Entbindungspflegern sowie von verwandten Berufen
86.90.3	Heilpraktikerpraxen
86.90.9	Sonstige selbstständige Tätigkeiten im Gesundheitswesen
90	Kreative, künstlerische und unterhaltende Tätigkeiten
92	Spiel-, Wett- und Lotteriewesen
93.1	Erbringung von Dienstleistungen des Sports
93.2	Erbringung von sonstigen Dienstleistungen der Unterhaltung und Erholung, soweit sie nicht überwiegend dem Tourismus zugute kommen
95	Reparatur von Datenverarbeitungsgeräten und Gebrauchsgütern
96	Erbringung von sonstigen überwiegend persönlichen Dienstleistungen

# Richtlinie Regionales Wachstum

## Anlage 2 Förderfähige Branchen B



Kofinanziert von der Europäischen Union

### GRW-förderfähige Branchen bis 49.999,99 EUR

Kode	Bezeichnung
10.2	Fischverarbeitung
10.3	Obst- und Gemüseverarbeitung
10.4	Herstellung von pflanzlichen und tierischen Ölen und Fetten
10.5	Milchverarbeitung
10.6	Mahl- und Schälmühlen, Herstellung von Stärke und Stärkeerzeugnissen
10.72	Herstellung von Dauerbackwaren
10.73	Herstellung von Teigwaren
10.8	Herstellung von sonstigen Nahrungsmitteln
10.9	Herstellung von Futtermitteln
11	Getränkeherstellung
13	Herstellung von Textilien
14	Herstellung von Bekleidung
15	Herstellung von Leder, Lederwaren und Schuhen
16	Herstellung von Holz-, Flecht-, Korb- und Korkwaren (ohne Möbel)
17	Herstellung von Papier, Pappe und Waren daraus
18	Herstellung von Druckerzeugnissen; Vervielfältigung von bespielten Ton-, Bild- und Datenträgern
20	Herstellung von chemischen Erzeugnissen
21	Herstellung von pharmazeutischen Erzeugnissen
22	Herstellung von Gummi- und Kunststoffwaren
23	Herstellung von Glas und Glaswaren, Keramik, Verarbeitung von Steinen und Erden

24	Metallerzeugung und -bearbeitung, soweit „Stahlindustrie“ nicht nach Artikel 13 Buchstabe a i. V. m. Artikel 2 Nummer 43 AGVO ausgeschlossen
25.1	Stahl- und Leichtmetallbau
25.2	Herstellung von Metalltanks und -behältern; Herstellung von Heizkörpern und -kesseln für Zentralheizungen
25.3	Herstellung von Dampfkesseln (ohne Zentralheizungskessel)
25.5	Herstellung von Schmiede-, Press-, Zieh- und Stanzteilen, gewalzten Ringen und pulvermetallurgischen Erzeugnissen
25.6	Oberflächenveredlung und Wärmebehandlung; Mechanik a. n. g.
25.7	Herstellung von Schneidwaren, Werkzeugen, Schließern und Beschlägen aus unedlen Metallen
25.9	Herstellung von sonstigen Metallwaren
26	Herstellung von Datenverarbeitungsgeräten, elektronischen und optischen Erzeugnissen
27	Herstellung von elektrischen Ausrüstungen
28	Maschinenbau
29	Herstellung von Kraftwagen und Kraftwagenteilen
30	Sonstiger Fahrzeugbau (außer 30.4), soweit nicht als Schiffbau nach Artikel 13 Buchstabe a) AGVO ausgeschlossen
31	Herstellung von Möbeln
32	Herstellung von sonstigen Waren
33	Reparatur und Installation von Maschinen und Ausrüstungen
38.3	Rückgewinnung
39	Beseitigung von Umweltverschmutzungen und sonstige Entsorgung
46.2	Großhandel mit landwirtschaftlichen Grundstoffen und lebenden Tieren

# Richtlinie Regionales Wachstum

## Anlage 2 Förderfähige Branchen B



### GRW-förderfähige Branchen bis 49.999,99 EUR

46.3	Großhandel mit Nahrungs- und Genussmitteln, Getränken und Tabakwaren
46.4	Großhandel mit Gebrauchs- und Verbrauchsgütern
46.5	Großhandel mit Geräten der Informations- und Kommunikationstechnik
46.6	Großhandel mit sonstigen Maschinen, Ausrüstungen und Zubehör
46.7	Sonstiger Großhandel
46.9	Großhandel ohne ausgeprägten Schwerpunkt
52.29.9	Erbringung von Dienstleistungen für den Verkehr a. n. g.
55	Beherbergung
58.2	Verlegen von Software
59.11	Herstellung von Filmen, Videofilmen und Fernsehprogrammen
59.12	Nachbearbeitung und sonstige Filmtechnik
59.13	Filmverleih und -vertrieb (ohne Videotheken)
59.2	Tonstudios; Herstellung von Hörfunkbeiträgen; Verlegen von bespielten Tonträgern und Musikalien

62	Erbringung von Dienstleistungen der Informationstechnologie
63	Informationsdienstleistungen
70.1	Verwaltung und Führung von Unternehmen und Betrieben
71.12	Ingenieurbüros
71.2	Technische, physikalische und chemische Untersuchung
72	Forschung und Entwicklung, wenn überwiegend FuE-Dienstleistungen für die Wirtschaft erbracht werden
73	Werbung und Marktforschung
93.2	Erbringung von sonstigen Dienstleistungen der Unterhaltung und der Erholung, soweit sie überwiegend dem Tourismus zugute kommen

# Regionales Wachstum

## Ist Ihr Projekt förderfähig?



### Förderfähige Investitionen

Aktivierungspflichtiges Anlagevermögen	Maschinen, Anlagen
	Betriebs- und Geschäftsausstattung
	Gebäude
	Bauliche Investitionen
	Immaterielle Wirtschaftsgüter

### Nicht förderfähige Investitionen

- Ersatzbeschaffung, gebrauchte Wirtschaftsgüter
- Nicht betriebsnotwendige Einrichtungen
- Investitionen i. V. m. fossilen Brennstoffen \*
- Fahrzeuge und –aufbauten, die dem Transport dienen
- Wirtschaftsgüter für Vermietung
- Grundstückserwerb
- Planungsleistungen, Bodenuntersuchungen sowie sonstige vorbereitende Maßnahmen
- Geschäftsanteile o. Beteiligungen, Gebühren und Finanzierungskosten aller Art, Umsatzsteuer

\* z. B. durch Verbrennungsmotoren angetriebene Fahrzeuge und Maschinen

# Regionales Wachstum

## Zuwendungsvoraussetzungen

### Antragsstellung

immer **vor Beginn** des Vorhabens

- ➔ *Vor Abschluss von Liefer- und Leistungsverträgen!*
- ➔ *Bauantrag muss vorliegen*

### Besondere Anstrengung

**Abschreibungs-kriterium**  
*oder*  
**Umsatzkriterium**

### Mindestinvestitionsvolumen

**20.000**  
EUR

### Max. Förderzeitraum

**24**  
Monate

### Mittelbindungsfrist

**3 Jahre**  
Dauerarbeitsplätze  
**5 Jahre**  
Wirtschaftsgüter

### Nachhaltigkeit

Einhaltung  
**Ökologischer**  
und  
**Sozialer**  
Nachhaltigkeitskriterien

### Steigerung betriebliche Anpassungs- und Wettbewerbsfähigkeit

- **Angebots- oder Umsatzerweiterung**  
*oder*
- **Verbesserung der Angebotsqualität**  
*oder*
- **Prozessoptimierung**

# Regionales Wachstum

## Fördersätze

	„Außerhalb JTF-Fördergebiete“		„JTF-Fördergebiete“				
Höhe der Förderung	Mittelsachsen, Erzgebirgs- kreis, Zwickau, Vogtlandkreis	Landkreis Meißen, Sächsische Schweiz Osterzgebirge	Chemnitz, Stadt		Landkreise Leipzig und Nordsachsen		Landkreise Görlitz und Bautzen
Fördergebiet	C	D	C	D	C	D	C
Fördersatz <b>Kleines Unternehmen</b> (AGVO Art. 14, 17)	30%	20%	30%	20%	35%	20%	45%
Fördersatz <b>Mittleres Unternehmen</b> (AGVO Art. 14, 17)			20%	10%	25%	10%	35%
Fördersatz <b>Kleines Unternehmen</b> (De-minimis)		30%		30%	70%		
Fördersatz <b>Mittleres Unternehmen</b> (De-minimis)				20%			
Fördersatz <b>Unternehmensnachfolge</b> (De-minimis)	50%						

# Regionales Wachstum

## Sind Sie antragsberechtigt? - Prüfschema



- ➔ Prüfung Wirtschaftszweig (WZ-Codes) → Anlage 1 und 2
- ➔ Förderfähiges Vorhaben + förderfähige Kosten
- ➔ Gesamtfinanzierung gesichert → 25 % beihilfefrei davon 10 % Eigenmittel
- ➔ Vollständige Unterlagen → siehe Aufstellung einzureichender Unterlagen (z.B. Bauantrag bei Bauvorhaben)



**FÖRDERPROGRAMM BEANTRAGEN**

<https://www.sab.sachsen.de/regionales-wachstum>

# Regionales Wachstum

## Aufstellung einzureichender Unterlagen



### 1. Erforderliche Angaben im Förderantrag (Antragstellung im Förderportal)

- Vorstellung des eigenen Unternehmens mit Darstellung Unternehmensgegenstand, Markt- und Absatzverhältnisse (Wettbewerber, Hauptabnehmer), Produkte und Dienstleistungen
- Angaben zur Unternehmensgröße (KMU-Status gemäß Definition der Europäischen Kommission)
- Darstellung der wesentlichen Entwicklungsschritte des Unternehmens bis zur Antragstellung
- Beruflicher Werdegang der Unternehmer/Geschäftsführer
- Angaben zum Vorhabensort und Vorhabenszeitraum
- Angaben zum Wirtschaftszweig am Vorhabensort
- Eigentumsverhältnisse am Vorhabensort
- Detaillierte Beschreibung der geplanten Investitionen
- Begründung und Notwendigkeit des Vorhabens
- Ziele des Vorhabens
- Erläuterung der Wirkung des Vorhabens und die Bedeutung für die wirtschaftliche Entwicklung des Unternehmens
- Angaben zu erhaltenen Förderungen nach der Richtlinie GRW RIGA
- Angaben zu den Dauerarbeitsplätzen in der zu fördernden Betriebsstätte bei Antragstellung (analog SAB-Vordruck 60288)
- Steht das beantragte Vorhaben im Zusammenhang mit der Verlagerung einer Betriebsstätte des Antragstellers (Angaben zu Besitz- und Eigentumsverhältnissen und der weiteren Nutzung der bisherigen Betriebsräumlichkeiten)?
- Investitionsplan (Anschaffungs- und Herstellungskosten der zum Vorhaben zählenden Wirtschaftsgüter des Anlagevermögens)
- Aufteilung der Investitionen nach Kalenderjahren
- Darstellung der Gesamtfinanzierung des Vorhabens
- Erklärung des Unternehmens zur Frage eines „Unternehmens in Schwierigkeiten“ (analog SAB-Vordruck 61369)
- bei Beantragung der Förderung als Allgemeine De-minimis-Beihilfe: Erklärung zu De-minimis-Beihilfen, die in diesem und den letzten zwei Kalenderjahren gewährt wurden
- Erklärung zu den wirtschaftlich Berechtigten
- Bericht über den Stand der öffentlich-rechtlichen Genehmigungen für das beantragte Vorhaben

### 2. Anlagen zum Förderantrag

#### 2.1. Allgemeine Unterlagen

- Anzeige der Zeichnungsbefugten (SAB-Vordruck 61547-1)
- Kopie vom Personalausweis (Vorder- und Rückseite) des Antragstellers bzw. der Vertretungsberechtigten

#### 2.2. Unterlagen zum Unternehmen

- Gewerbeanmeldung
- bei Partner- oder Verbundunternehmen: Berechnungsbogen zur KMU-Bewertung (SAB-Vordruck 60314-1)
- Bestätigung des Steuerberaters/Wirtschaftsprüfers zu Abschreibungen, Jahresergebnissen und Umsatz (SAB-Vordruck 68455)
- bei Partner- oder Verbundunternehmen: detaillierte Darstellung der aktuellen Stimmrechts- und Kapitalanteile der Unternehmen mittels Organigramm
- KMU-Bewertung (SAB-Vordruck 60314)

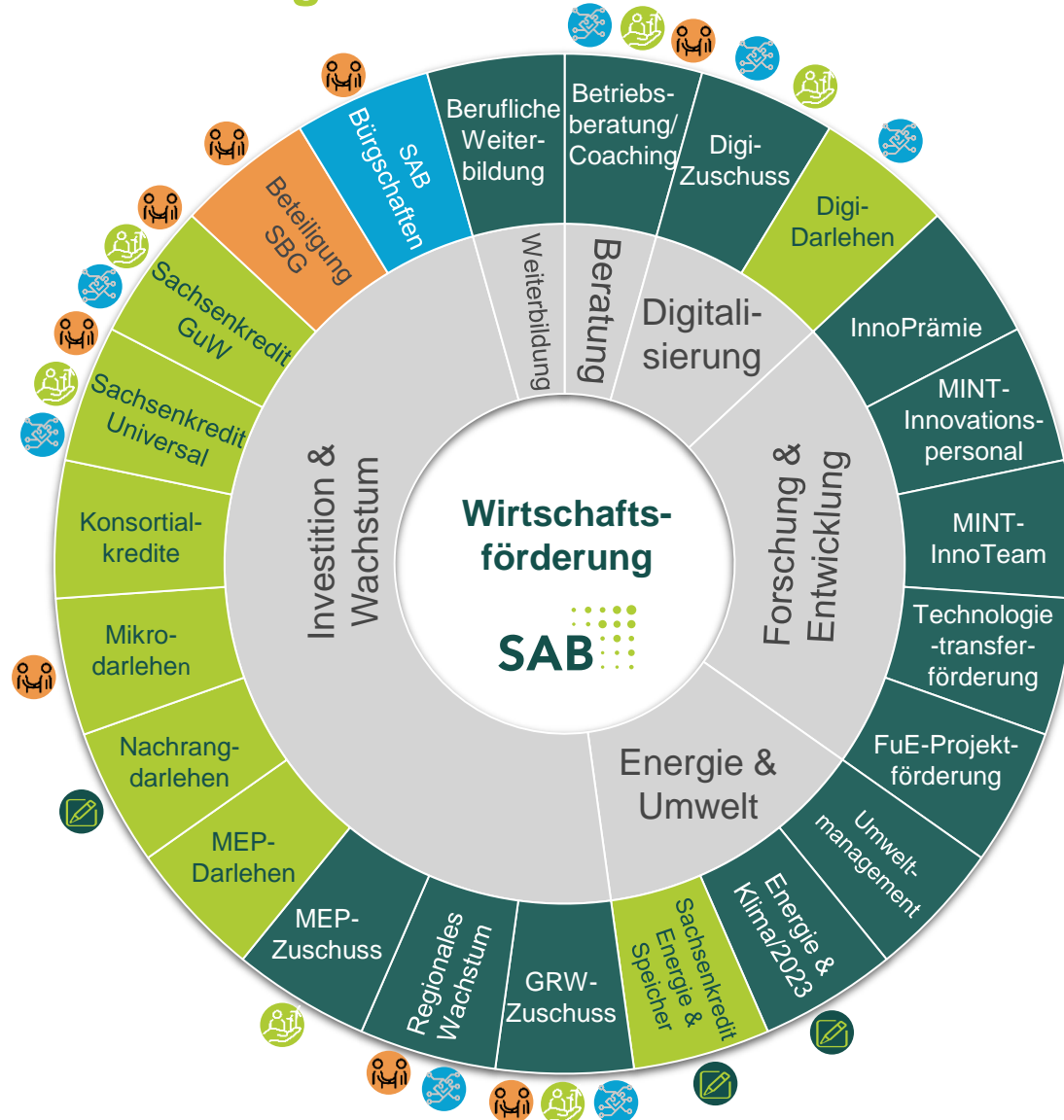
#### 2.3. Unterlagen zum Vorhaben

- Nachweis Erfüllung Nachhaltigkeitskriterien (SAB-Vordruck 68454)
- Nachweis über die Gesamtfinanzierung des Vorhabens
- Eingangsbestätigung der zuständigen Stelle (zur beantragten Genehmigung) / erteilte öffentlich-rechtliche Genehmigungen
- bei Mietkauf als Bestandteil der Gesamtfinanzierung: Mietkaufangebot bzw. den Vertragsentwurf inkl. der Regelungen zum Eigentumsübergang (AGB's)



# Wirtschaftsförderung mit der SAB

## 360° Förderung & Finanzierung



- Demnächst zu beantragen
- Direkter Bezug Digitalisierung
- Direkter Bezug Nachfolge
- Nachhaltigkeitsbonus

- Zuschuss
- Darlehen
- Beteiligungen
- Bürgschaften

# SAB Beraterteam



**Bernhard Würfel**  
Key account Manager  
Konsortialfinanzierungen

Telefon: 0341 70292-3660



**Daniela Weber**  
Finanzierungen gewerbliche  
Kunden,  
Konsortialfinanzierungen, private  
Investoren



**René Preusche**  
Förder- & Finanzierungsberatung  
Startups, gewerbliche Kunden

Telefon: 0341 70292-1675



**Katrin Gräfe**  
Förder- & Finanzierungsberatung  
gewerbliche Kunden

Telefon: 0351 4910-1674



**Anja Wohlgethan**  
Förder- & Finanzierungsberatung  
Startups

Telefon: 0341 70292-1671



**Kay Ekes**  
Beratung von Kommunen und  
Kommunalfinanzierungen

Telefon: 0351 4910-3925



STAATSMINISTERIUM  
FÜR WIRTSCHAFT  
ARBEIT UND VERKEHR



Handwerkskammer  
zu Leipzig



GEWERKSCHAFTEN GESTALTEN STRUKTURWANDEL.



**Vielen Dank für Ihre Aufmerksamkeit!**



Freistaat  
SACHSEN



Industrie- und Handelskammer  
zu Leipzig